

LE CONQUET

de PENZER à KERMORVAN



Juillet 2008

©Tri Martolod

Bulletin communal N° 83

BULLETIN MUNICIPAL

Juillet 2008



IMPRESSION -
PRIM - 29810 BRÉLÈS - 02 98 04 30 71

PHOTO COUVERTURE -
ASSOCIATION TRI MARTOLOD

Juillet 2008 - Sommaire

Sommaire	p. 2
Éditorial	p. 3
Et Maintenant ?	p 4
Finances communales	p 5
Travaux - urbanisme	p 6 et 7
Vie scolaire	p 8 et 9
CLSH Les Dauphins	p 10
Bibliothèque - Ludothèque	p 11
La mer en livres	p 12
Informations sociales	p 13
Plongée - Plaisance	p 14
Natura 2000	p 15
Ar Viltansou	p 16
Mer Montagne	p 16
Vie des associations	p 17, 18 et 19
Histoire du Conquet	p 20 et 21
Parc marin	p 22
Tri Martolod - Aspect association	p 23
Office de tourisme	p 24



VISITE MINISTÉRIELLE

Éditorial

Le mot du Maire

Mesdemoiselles, Mesdames, Messieurs,

En mars dernier, à l'issue de quelques mois de débats souvent féconds, les Conquétois ont désigné leur Conseil Municipal.

La nouvelle assemblée présente une composition inattendue et « atypique », elle accueille en son sein des élus issus de deux équipes tout aussi attachées à organiser au mieux le quotidien et l'avenir de notre cité de caractère.

Les quelques mois qui viennent de s'écouler ont permis à chacun de se découvrir, les nouveaux conseillers ont pris la mesure de leur rôle essentiel, qui s'exprimera tout particulièrement au sein de commissions de travail aux champs de compétence redéfinis et élargis et où, sans nul doute, le consensus prédominera et la recherche de l'intérêt général sera la préoccupation de tous.

La municipalité accompagne aujourd'hui la finalisation des grands projets du mandat précédent :

- la salle omnisports s'achève, elle sera opérationnelle dès l'automne et accueillera dans les meilleures conditions les publics scolaires et associatifs ;
- les ouvriers communaux intégreront les services techniques municipaux de la zone de Prat ar C'halvez l'hiver prochain. Ils poursuivront avec la plus grande efficacité leurs efforts d'entretien du patrimoine communal et de mise en valeur des espaces publics. L'emprise foncière libérée rue Pasteur sera vendue à Brest Métropole Habitat qui y édifiera un immeuble collectif de 7 logements et 2 pavillons. Ce programme, alors que la demande de logements locatifs sociaux est forte, favorisera l'accueil de jeunes ménages et de personnes en attente d'accession à la propriété, comme de conquétois plus âgés, à proximité immédiate du centre ville.
- l'opération d'aménagement durable du bas de ville, dont la qualité de réalisation est saluée par tous,



est interrompue pendant la période estivale. Quelques mois de travaux à compter de cet automne permettront d'achever la réalisation de ce programme exemplaire, qui mettra en valeur le riche patrimoine bâti et paysager de ce quartier et facilitera la cohabitation harmonieuse de l'ensemble des ses usagers : résidants et visiteurs, piétons, personnes à mobilité réduite, cycliste et automobilistes.

Dès cet été nous avons fait le choix d'expérimenter une extension importante de la « zone bleue », qui, en complément du Parking des Îles dont l'exploitation vient d'être confiée pour 3 nouvelles années à la Société Effia stationnement, garantira la rotation des véhicules, la desserte des commerces et services et

un usage partagé des voies publiques. L'évaluation de cette extension du dispositif sera menée à l'issue de l'été et de nouvelles modulations et ajustements pourront, au besoin, être envisagés.

Il nous appartient dès la rentrée de mettre en commun nos idées, nos

envies et nos compétences pour imaginer et faire vivre le Conquet de demain : une cité à l'ambition collective marquée, dont l'urbanisation raisonnée et réfléchie, la croissance économique et démographique doivent se poursuivre.

Je formule le vœu que, tous ensemble, élus comme administrés, nous puissions ainsi, après avoir savouré les animations qui ponctueront la saison estivale, mettre en œuvre une politique de développement durable et de gestion saine et dynamique de notre cité, plus que jamais à l'écoute et au service de l'ensemble des conquétois.

Je reviendrai vers vous dans un prochain éditorial pour vous présenter nos principaux axes de travail.

Je vous remercie de votre confiance et vous souhaite un excellent été.

Votre Maire,
Xavier JEAN.

ET MAINTENANT ?

Juillet 2008

Mois de Mars 2008, ciel radieux, température de saison, deux équipes faisaient leur entrée sur le terrain électoral.

A la mi-temps, le score était de 10 à 4 ; en fin de partie, au tableau d'affichage, on pouvait lire : 10 à 9. Du jamais vu au Conquet ! Sur la touche, les commentaires et les questions allaient bon train. Sans nul doute les tensions seraient grandes, le climat de la salle du conseil deviendrait vite irrespirable, le navire municipal tanguerait à la moindre risée.

Aujourd'hui qu'en est-il ? Après le clapot de l'élection du maire et des adjoints, on navigue désormais en eaux calmes. Au sein des différentes commissions, les conseillers se découvrent, découvrent aussi les richesses des uns et des autres et tiennent en

toutes circonstances un langage teinté de confiance, de franchise et de vérité. Chacun peut être force de proposition, il est toujours écouté à défaut d'être entendu et suivi.

Et puisque le score de 10 à 9 rappelle plus un résultat de rugby que de football, disons que le pack conquétois se constitue peu à peu. Chaque joueur entre en mêlée à son rythme, le capitaine donne le tempo, les piliers tiennent la baraque, certains assurent les arrières, d'autres tentent des débordements, un demi consensuel pratique l'ouverture.

Une équipe se constitue, chacun ayant à cœur de donner le meilleur de lui-même, que le terrain soit conquétois ou intercommunal. Tous sont animés par une même volonté : gérer la com-

mune dans le sens de l'intérêt commun en sachant que cette politique ne va pas sans engendrer quelques rancœurs chez des personnes prisonnières de leur pré carré !

Sans faire preuve d'angélisme, on peut témoigner que la mandature débute sous de bons auspices ; on peut aussi affirmer que les projets mis en avant au cours de la campagne seront abordés sans a priori et donneront lieu à des débats féconds. Autre engagement et non des moindres, celui d'informer les conquétois et de les solliciter sur les sujets importants.

C'est de la diversité des regards que naîtra une vision claire de l'avenir du Conquet.

M. Quellec.

Photo du Conseil



FINANCES COMMUNALES

DÉPENSES		RECETTES	
FONCTIONNEMENT		FONCTIONNEMENT	
Charges à caractère général	459 825€	Produits des services et du domaine	142 276€
Charges de personnel	855 100€	Impôts et taxes	1 331 608€
Autres charges de gestion courante	252 486€	Dotations et participations subventions	753 556€
Atténuation de produits	22 135€	Autres produits de gestion courante	120 000€
Charges financières	200 287€	Atténuation de charges	29 000€
Charges exceptionnelles	7 000€	Produits financiers	47€
		Produits exceptionnels	3 000€
DÉPENSES RÉELLES	1 886 833€	RECETTES RÉELLES	2 379 487€
Rotations aux amortissements	1 993€		
Virement à la section d'investissement	490 661€		
TOTAL	2 379 487€	TOTAL	2 379 487€
INVESTISSEMENT		INVESTISSEMENT	
Aménagement urbain	1 205 000€	FCTVA	99 063€
PLU	3 840€	TLE	61 000€
École Jean Monnet	34 700€	Vente de terrains	563 500€
Éclairage public	340 105€	Amortissements	1 993€
Voirie	145 598€	Virement section de fonctionnement	490 661€
Bâtiments divers	751 605€	Subventions	1 122 887€
Village-Vacances	43 764€	DGE	138 500€
Équipements sportifs	1 802 000€	Emprunt	1 500 000€
Acquisitions matériel-mobiliers	20 176€	Prêt relais TVA	870 000€
Acquisitions foncières	21 854€	Intégration frais d'études	9 087€
Remboursement capital des emprunts	282 000€	Amendes de police	3 000€
Remboursement prêts par anticipation	500 000€	Excédent de fonctionnement capitalisé	506 664€
Remboursement prêt CAF	2 000€		
Déficit d'investissement reporté	213 713€		
TOTAL	5 366 355€	TOTAL	5 366 355€

■ Les investissements les plus importants de ce budget concernent :

✓ La poursuite des trois programmes en cours que sont :

- Les travaux d'aménagement urbain du bas de ville qui valoriseront le quartier historique avec pour corollaire une plus grande attractivité touristique de la commune et des retombées économiques pour le commerce local,
- L'implantation de l'atelier communal sur la zone artisanale de Prat Ar C'halvez qui libérera en plein centre ville un foncier qui sera dédié à la construction de logements locatifs,
- La construction de la 2^{ème} salle de sports et l'aménagement de ses abords qui permettra aux scolaires et aux associations de disposer d'un outil de travail complémentaire performant qui jouera un rôle social auprès des jeunes conquêtes désireux de pratiquer une activité sportive.

✓ L'inscription d'une nouvelle opération :

- L'enfouissement des réseaux aériens rues Aristide Lucas, Général De Gaulle, et Pen Ar Bed qui sécurisera ce secteur fortement exposé et améliorera de

façon très significative son aspect environnemental.

■ Le vote des taux d'imposition communaux :

Compte tenu d'un part des investissements en cours et d'autre part, du maintien de la fiscalité locale durant la période 2004-2007, il a été décidé, pour faire face aux dépenses de fonctionnement induites par les travaux précités, de majorer les taux d'imposition de 3%. Il en résultera pour un ménage qui ne bénéficie d'aucun abattement ni d'aucune exonération les augmentations suivantes :

- Sur la base de la valeur locative moyenne communale soit 2 564€
Taxe d'habitation + 13€/an
Taxe foncière + 9€/an
- Sur la base d'une valeur nette locative de 3 500€
Taxe d'habitation + 19€/an
Taxe foncière + 12€/an

■ L'endettement :

- Il n'y a pas d'emprunt nouveau en 2008. L'emprunt de 3 millions d'euros a été contracté en 2007 et son déblocage doit intervenir pour le 1^{er} juillet 2008

avec le remboursement de la 1^{ère} annuité de 123 000€ le 1^{er} juillet 2009.

- Le produit de la vente d'une partie du foncier de la Pointe des Renards à la CCPI pour y installer le siège du Parc Naturel Marin soit 500 000€ sera affecté au remboursement anticipé d'emprunts en cours.

- En ce qui concerne l'annuité de la dette, un critère de bonne gestion normalement admis est de ne pas dépasser 20% des recettes de fonctionnement. Pour la commune ce ratio est de 19,73% - En 2008, le remboursement de l'annuité de la dette devrait se stabiliser au niveau de 2007 qui était sous le seuil de l'année 2000.

■ L'autofinancement :

Après remboursement du capital de la dette, la marge d'autofinancement courant prévisionnelle se maintient à 200 000€. De ces commentaires, il en résulte que pour l'année 2008 les équilibres fondamentaux du budget sont respectés grâce notamment à une bonne maîtrise des dépenses de fonctionnement.

L'Adjoint aux finances
Jacques LE GUILLOU

TRAVAUX URBANISME

Juillet 2008

Depuis quelques mois Le Conquet connaît une phase très active de travaux, ceci est l'aboutissement d'engagements pris lors du précédent mandat afin d'apporter à la population des équipements adaptés aux demandes nouvelles, un cadre de vie harmonieux, une mise en valeur du patrimoine architectural de notre cité, des espaces répondant aux normes environnementales.

■ **L'extension du réseau d'assainissement collectif** se poursuit dans les secteurs de Kervouroc, Kernafran et de Kervidré, dans le haut de la rue Schuman et bientôt dans le quartier de Mézou Milin Avel et route touristique.

■ **L'enfouissement des réseaux aériens** dans le secteur de Portez, décidé par l'ancienne municipalité et à nouveau inscrit au budget pri-

mitif de la commune en avril, sera mis en œuvre dès l'automne prochain. Les rues concernées sont : la rue Aristide Lucas, la Rue Charles de Gaulle, la rue Pen ar Bed.

■ **L'aménagement du bas de ville** : Les travaux ont démarré en 2007 et constituent la suite logique de l'aménagement du haut de ville. Le projet du cabinet « Atelier de L'île » a été retenu, grâce à celui-ci la commune a bénéficié en 2007 d'une subvention de 100 000 € (montant maximum) au titre de l'ECOFAUR. Cette subvention salue les qualités architecturales, paysagères et environnementales du projet conquétois. Une 1^{ère} tranche de travaux est achevée, elle concerne l'aménagement des rues Clémenceau, St Christophe, Dom Michel, Aristide Briand, Troadec, de la place St Christophe et du bas du

quai du Drellac'h. Les travaux ont été suspendus début juin pour permettre :

- d'accueillir nos visiteurs dans les meilleures conditions,
- aux commerçants et riverains de ne pas pâtir du bruit, de la poussière, des rotations des camions et engins de chantier...

En octobre les travaux reprendront pour l'aménagement du quai du Drellac'h et de la rampe Lombard. A cette occasion la petite cale du Drellac'h sera remise en état, à l'identique, les pierres de la cale retrouveront leur place. Cette opération permettra de gommer les traces des réalisations maldroites du passé relativement proche. Les plantations qui ponctuent le projet seront achevées.

Par ce projet, l'Atelier de l'Île et les élus ont voulu mettre en valeur l'architecture de ces vieux quartiers



TRAVAUX URBANISME

chargés d'histoire, harmoniser le minéral et le végétal, faire dialoguer l'aménagement urbain et le paysage de la ria et de la presqu'île de Kermorvan, adapter notre ville et ses rues étroites au mode de vie actuel. Les matériaux utilisés viennent en priorité des carrières de la région et sont mis en place par des entreprises locales.

Les remarques formulées lors de la présentation publique du projet ont été étudiées et appliquées quand il a été possible de les adapter à la cohérence du projet.

Il y a eu des demandes pour mettre en place des trottoirs avec des dalles de schistes « bien de chez nous », mais à l'heure actuelle il n'y a pas de carrière de schiste en exploitation et la récupération de dalles ne permettait pas de réaliser le projet dans son ensemble.

Aujourd'hui, il est prioritaire d'adapter nos trottoirs aux personnes à mobilité réduite, les dalles de quartzite seront appréciées par les conquétois et leurs visiteurs, et en se patinant, elles parachèveront leur intégration dans le site. Le schiste récupéré sera ponctuellement utilisé dans le cadre du projet et mis en œuvre par les services techniques pour l'amélioration ou la rénovation d'ouvrages communaux.

Il restera sûrement à réfléchir après ce grand chantier au sens de circulation qui interpelle autant les élus que la population.

■ Le Complexe Sportif :

Démarrée en juillet 2007 la construction va bon train. Les aménagements intérieurs, les aménagements paysagers des abords doivent être terminés pour la fin juillet. Logiquement il ne doit rester pour septembre que quelques finitions et réglages de fin de chantier. Le Conquet proposera pour la rentrée un bel outil pour les scolaires et les associations. Pour rappel ce bâtiment comprend un plateau multi-

sports, une salle de dojo, une salle de gymnastique/tennis de table.

■ **Le Lavoir de Prat ar C'hren** et ses abords ont été rénovés et mis en valeur par le service technique de la mairie. Les dalles qui avaient été déplacées au fil du temps ont été repositionnées, jointoyées, l'étanchéité a été revue, les abords aménagés de jardinières. Cette belle réalisation participa à l'aménagement d'une place dilatée et déstructurée et démontre bien le savoir faire de l'équipe. Il est programmé de remettre en valeur un lavoir par an.

■ Les Sentiers :

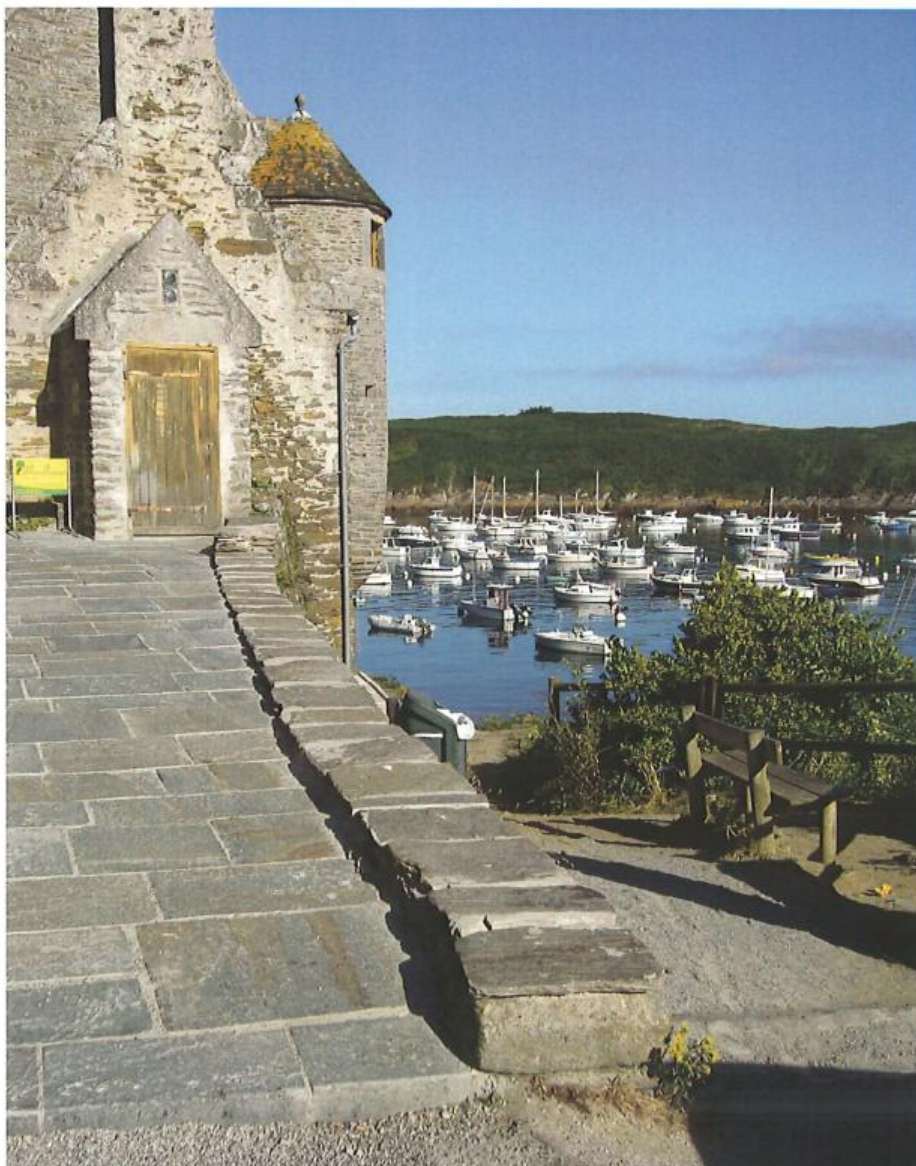
Notre campagne est riche de « petits chemins creux » qui ont perdu de leur utilité avec le temps.

Ils ont été remplacés par des voies bitumées. Il n'y a plus de vaches à conduire aux champs, la mécanisation a besoin de plus d'espace d'où l'abandon de ces sentiers.

La broussaille a tout envahi. La municipalité souhaiterait les répertorier, remettre en état ces chemins puis les baliser afin de créer de nouveaux circuits de découverte de notre campagne.

La tâche étant relativement importante, la commission travaux en partenariat avec la commission patrimoine proposera tous les ans une tranche d'aménagement.

*Jean-Luc Milin
Adjoint*



VIE SCOLAIRE

Juillet 2008

NOUVELLES DES ÉCOLES

Nous arrivons au terme de cette année scolaire, très riche pour nos enfants. Rentrée en septembre dans une école restructurée et nouvelles classes pour Jean Monnet. Rentrée en janvier 2008 dans une école neuve pour saint Joseph. Différents projets pédagogiques, sorties scolaires.

Voyages pédagogiques pour nos deux écoles en CM vers Paris.

Notre collègue qui se tourne vers l'Europe avec un programme comenius et un jumelage avec un collègue slovaque.

Coup de chapeau à tous ces parents d'élèves qui donnent de leur temps pour organiser différentes manifestations et aider au financement de ces voyages et des différents projets pédagogique.

Une autre préoccupation en cette fin d'année, le départ de Michel LANGLOIS qui, depuis 1992, occupe une fonction d'éducateur sportif intervenant en milieu scolaire accompagnant des enseignants et encadrant des enfants. Nous sommes la plus petite commune du Finistère à offrir un emploi comme cela au service des écoles.

La municipalité a fait le choix de maintenir cette prestation offerte aux écoles et nos enfants continueront à faire entre autre kayak et natation. Bonne retraite à Michel.

La semaine des parents :

La semaine des parents début juin au restaurant scolaire a connu un vif succès. Anne ABIVEN et l'ensemble du personnel ont accueilli des hôtes inhabituels. Une cinquantaine de parents sont venus partager un repas avec leurs enfants, à la grande satisfaction de tous.

Le CLSH change de direction :

Le centre de loisirs fonctionne tous les mercredis et pendant toutes les vacances scolaires. Michel LANGLOIS, directeur, a su proposer au fil du temps des activités et un projet pédagogique qui dépassent le simple mode de garde. Il a également su s'entourer d'une équipe compétente soudée et qualifiée. C'est donc tout naturellement que Marie Pierre KERROS qui a bénéficié de l'expérience et de l'expertise de Michel, lui succédera à la tête du CLSH au mois de juillet.

Au nom de tous les élus et de tous les conquétos, je lui souhaite une bonne retraite, je suis certaine qu'elle sera active.

Martine CAM
Adjointe jeunesse, scolaire, enfance

APEL ÉCOLE SAINT-JOSEPH

L'association des parents d'élèves de l'école Saint-Joseph est une association dynamique et motivée qui met en place un certain nombre d'activités tout au long de l'année afin de participer efficacement aux voyages pédagogiques, d'améliorer les outils informatiques, de renouveler les livres, les jeux d'intérieurs et d'extérieurs...

Manifestations renouvelées tous les ans :

- sept-oct : vente de bulbe en partenariat avec l'association française de solidarité Cambodge
- nov : vente de chocolat Jeff de Bruges
- déc : vente de sapins
- février : couscous-karaoké à la salle Beauséjour
- mars : vide grenier
- mai : kermesse

- juin : spectacle de fin d'année à l'espace Kéraudy à Plougonvelin

Tous les ans, le spectacle de fin d'année a lieu à l'espace Kéraudy sauf cette année ; en effet, nos petits ont pu profiter de la venue du cirque Alexandro Kisling et montrer à leur famille et aux spectateurs qui se sont déplacés nombreux, ce qu'ils avaient appris pendant une semaine (acrobatie, équilibre, etc...)

Si les actions que mène l'association vous intéressent, n'hésitez pas à nous contacter et à nous soutenir.



L'APE JEAN MONNET

L'association des parents d'élèves de l'école Jean Monnet permet de financer en partie les projets pédagogiques des enseignants et défend au mieux les intérêts des enfants.

Dynamiques et motivés, les membres ont organisé un buffet dansant, marchés de Noël et d'été, une kermesse, une tombola, la vente de calendriers, bulbes et ainsi qu'une vente de plants en association avec l'APEL Saint Joseph.

Les bénéfices réalisés ont servi à financer :

- Un voyage de 3 jours à Paris pour les CM2, un voyage de 2 jours à



Ouessant, des visites à Océanopolis et au phare de St Mathieu pour les CM1-CE2, le musée des beaux arts à Quimper pour les CP-CE1.

- Une sortie à la ferme de Keringar, Océanopolis et un éveil musical tout au long de l'année sous la houlette de Clara Benz de l'association Euphonia.

Chaque classe a vu 5 films au cinéma de Plougonvelin.

Des excursions sur la découverte du littoral avec le concours de la CCPI ont été réalisées.

Un spectacle de fin d'année aura lieu à Keraudy le 13 juin où les parents ont pu écouter et admirer le travail des enfants.

Merci à tous les bénévoles.

Le bureau

VIE SCOLAIRE

GARDERIE PÉRISCOLAIRE FAMILLES RURALES

Venez rejoindre
notre équipe de bénévoles !



Association
Le Conquet - Trébabu

La garderie périscolaire Familles Rurales accueille les enfants de 3 à 12 ans dans les locaux communaux «Jean Monnet». Un convoyage des enfants est prévu entre les différentes écoles. Les horaires d'ouverture sont tous les jours de classe (sauf le mercredi et le samedi) de 7H00 à 8H50 et de 16H30 à 19H00. Un accompagnement scolaire est également proposé pour les enfants de CE1 à CM2. Cet accompagnement scolaire a lieu de 17H00 à 17H30 avec l'encadrement d'une salariée de l'association et d'un ou plusieurs bénévoles.

Le tarif à la 1/2h est de 0,9 euros par enfant. Le tarif du goûter est de 0,5 euros par enfant. Toutes 1/2h commencée est due et facturée. Une réduction tarifaire est appliquée comme suit :

- facture > 32,50 euros, réduction de 5% sur le montant total de la facture.
- facture > 45,50 euros, réduction de 10% sur le montant total de la facture

La carte d'adhérent de 23 euros est également obligatoire. Cette carte est valable pour l'ensemble de la famille et pour toutes les activités de l'association et des autres associations «Familles Rurales». Cette carte comprend une assurance responsabilité civile et individuelle accident obligatoire pour chaque participant dans le cadre des activités.

Renseignements :

Garderie aux heures d'ouverture
06 30 59 15 23 (Myriam LE BRAS)

ASSOCIATION BOUT'CHOU

Les assistantes maternelles de notre association, créée en 2001, se retrouvent tous les jeudis matin dans la salle obtenue en 2003.

Différentes activités sont proposées aux enfants :

- musique
- motricité
- lecture
- jeux

Grâce aux subventions de la mairie et du conseil général, nous avons acquis du matériel de motricité (tapis, toboggan...) des jeux, des livres, des instruments de musique.

Des bénévoles animent certaines activités telles que la lecture et la musique

en partenariat avec la ludothèque et la bibliothèque du Conquet.

Cette association, ouverte à toutes les assistantes maternelles, permet aux enfants de s'ouvrir à la vie en collectivité.

Contact :

la présidente Monique Petton
petton.monique@wanadoo.fr



ÉCOLE MATERNELLE ET ÉLÉMENTAIRE SAINT-JOSEPH

La nouvelle école Saint-Joseph a été inaugurée le 10 février dernier. L'école Saint-Joseph est maintenant une structure moderne et spacieuse, composée notamment de 6 classes de 60m², d'une grande salle de motricité. L'école est en lien direct avec le collège Dom Michel (mutualisation des moyens, travail de liaison CM-sixième...).

Le projet éducatif de l'établissement a défini comme priorité des priorités la maîtrise de la langue française.

La découverte et l'apprentissage de l'anglais commence dès la maternelle. L'apprentissage des langues étrangères est ensuite complété en sixième à Dom Michel par l'enseignement de l'espagnol et de nombreux projets européens.

La maîtrise des outils informatiques est aussi une priorité pour l'école. Chaque classe possède plusieurs ordinateurs récents en réseau permettant ainsi à tout moment de la journée l'utilisation de ces outils dans le travail quotidien (recherches documentaires, utilisation de messagerie, projet multimédia, travail par atelier, travail individualisé...). La classe de CM1/CM2 est à ce niveau une classe pilote avec un tableau numérique interactif qui est un bon moyen de promouvoir non seulement l'utilisation de l'outil informatique mais surtout une nouvelle approche pédagogique.

Les nouveautés de la rentrée :

L'équipe pédagogique rédige actuellement un « projet de réussite de l'élève ». Ce projet permettra de mobiliser toutes les ressources pour permettre la réussite de tous.

Un nouvel enseignant vient d'être nommé dans l'établissement. Il s'agit d'un enseignant spécialisé. Cet enseignant interviendra sur temps scolaire auprès des enfants ayant des difficultés d'apprentissage.

Par exemple, il travaillera pendant 45 minutes deux fois par semaine pendant six semaines avec un enfant de CE2 pour retravailler la notion non acquise de l'écriture additive ou soustractive.

De nouveaux horaires, respectueux au maximum, du rythme de l'enfant seront mis en place : école les lundis, mardis, jeudis et vendredis de 9h à 12h05 et 13h30 à 16h40.

A partir des vacances de la Toussaint jusqu'à la fin mai, des ateliers auprès des élèves à besoins éducatifs complémentaires seront mis en place tous les matins, 30 min avant le début des cours (moment où les enfants sont les plus réceptifs).

Renseignements, inscriptions sur rendez-vous auprès du Directeur au 02 98 89 01 43 (ne pas hésiter à laisser un message sur le répondeur) ou par courriel :

directeur@saintjoseph-leconquet.fr

Site internet de l'école :

www.saintjoseph-leconquet.fr

LE CLSH LES DAUPHINS

Le programme d'activités de l'été 2008 sera prêt mi-juin !!!

D'ores et déjà, les temps forts des 2 mois s'articuleront autour du thème suivant :

« Fêtes et Traditions, en Bretagne »

Avec cette organisation, nous proposons :

* le matin, activités manuelles riches et variées autour du thème

* L'après-midi, plage avec des jeux libres et dirigés.

En plus, 1 Sortie journée est organisée chaque mois (parc de loisirs, île, zoo, ...) : à définir,

- 2 mini camps en juillet (5/7 ans ; 8/12 ans), 1 nuitée en août (4/5 ans)

- Nombreux jeux d'équipe (sportifs, ...)

➔ Les programmes détaillés, ainsi que tous les documents nécessaires à l'inscription seront disponibles en mairie ou dans chaque Accueil.

Mini camps

■ Du 21 au 25 juillet :

pour les enfants de 8 à 12 ans :

« Sports et vacances à Roscoff » avec au programme nombreuses activités aussi bien culturelles que sportives : stage d'initiation au char à voile et au surf, randonnées VTT mais aussi découverte de l'environnement.

⇒ Pour participer à ce camp, il faut obligatoirement avoir un brevet de natation de 25m, et être à l'aise à vélo !

■ Du 29 au 31 juillet :

pour les enfants de 5 à 7 ans :

A Douarnenez/Tréboul avec au programme : stage d'équitation et découverte du monde maritime.

■ Du 28 au 29 août :

pour les enfants de 4/5 ans :

A Portez/Locmaria : Découverte de la nuit sous tente.

Si l'un de ces séjours vous intéresse, nous vous invitons à contacter l'Accueil de Loisirs pour tout renseignement complémentaire et pour procéder à la pré-inscription de votre enfant.

⇒ Priorité sera faite aux enfants présents régulièrement sur le mois. (inscription officielle et définitive fin juin/début juillet.

A NOTER : Réunion d'information pour les familles : le Jeudi 10 juillet à 18 heures à l'Accueil de Loisirs des 3/6 ans pour l'ensemble des tranches d'âges. Présences d'un des parents souhaitée!

Activités spécifiques

Les activités de plein air occuperont une très grande place.

Pourront être proposées :

7/13 ans :

* Baignade

* Skin-board, morey, ...

* Cerf-volant

* Randonnées à VTT (à partir de 9 ans pour les confirmés)

* Randonnées pédestres

3/6 ans :

* Jeux de motricité

* Jeux d'éveil

* Jeux de groupe

* Activités au choix

Une à deux fois par semaine, un pique-nique sera organisé (avec les sorties vélo ou pédestre, selon le cas) => Présence à la journée obligatoire !

Il sera également organisé des visites à but déterminé.



Fonctionnement

L'Accueil de Loisirs « Les Dauphins » est une structure municipale qui accueille vos enfants, de 3 à 13 ans, les mercredis et toutes les vacances scolaires.

Lieux : 3/6 ans : à l'école primaire Jean Monnet, rue de Verdun / 7/13 ans : Au Croaë (Près de la passerelle).

Horaires : Un service d'accueil pour les 2 tranches d'âge est proposé le matin de 7h30 à 9h00 et le soir de 17h00 à 19h00 à l'Accueil des 3/6 ans.

Le CLSH fonctionne de 9h00 à 17h00 avec possibilité de repas à midi.

Inscription : La fiche de renseignements DUMENT remplie est obligatoire pour la fréquentation de l'enfant au C.L.S.H.

Règlement : Directement à la perception de Saint Renan (ou par courrier). Possibilité de déduction d'Aides aux Vacances CAF.

Chèques vacances acceptés.

Pré-inscriptions souhaitées auprès des animateurs, les jours ouvrés ou par mail, à l'adresse suivante :

clsh@leconquet.fr



TARIFS 2008

Enfants de la CCPI	Tranche A QF > 900	Tranche B QF > à 600 et < 900	Tranche C QF < 600
journée	9,02	7,73	6,87
demi-journée	5,57	4,77	4,24
repas	3,43	2,94	2,62
transport proximité (< 25 kms)	1,73	1,49	1,32
transport sortie journée (>25 kms)	3,44	2,95	2,62
journée abonnement semaine (été + vacances)	7,14	6,12	5,44
journée abonnement forfait (toutes périodes)	4,67	4,01	3,56
activité 13 / 16 ans	4,35	3,73	3,31
mini-camp journée hors transport	19,23	16,48	14,65
journée (cirque, danse, ciné ..)	3,34	2,86	2,54

Enfants hors CCPI (Tarif Unique) Renseignements sur place

* CCPI = Communauté de Communes du Pays d'Iroise

L'attribution des tarifs "abonnement" s'effectue au comptage des journées de présence sur la période.

Nous vous rappelons que tous ces renseignements ainsi que les programmes sont disponibles sur le site : <http://www.leconquet.fr>

On vous attend !

BIBLIOTHÈQUE LUDOTHÈQUE

- 320 familles inscrites à la bibliothèque
- 60 familles et 6 collectivités inscrites à la ludothèque

De nombreuses animations se sont échelonnées tout au long de l'année qu'elles soient à destination du grand public ou des scolaires.

■ LE PRIX « LIVRENTETE »

qui récompense les ouvrages plébiscités par les jeunes lecteurs, en romans, BD et albums d'images.

■ LIRE EN FÊTE

Le thème choisi cette année était l'Égypte ancienne. Deux livrets jeux ont été réalisés. Celui de « l'apprenti archéologue » pour les 3-6 ans et celui de « l'archéologue » à partir de 7 ans.

Pour remplir ces livrets, l'équipe avait mis en place des ateliers (fabrication d'une amulette), des jeux à tester (memory égyptien pour les petits et jeux traditionnels égyptiens à la ludothèque pour les plus grands), des rébus à déchiffrer, des énigmes à résoudre, des recherches à faire dans des ouvrages, des noms à écrire en hiéroglyphes, etc.

■ ANIMATIONS EN LIEN AVEC LA LUDOTHÈQUE

Chaque premier mercredi du mois, Morgan, l'animatrice anime un après-midi où se mêlent histoires et jeux sur un même thème. Ce rendez-vous mensuel est intitulé « la ludothèque aime les histoires... »

Dans le cadre de la semaine du développement durable (du 1er au 7 avril 2008) les collégiens de la classe de 5èmeB du Conquet sont partis en enquête sur le thème du développement durable palpable sur leur commune.

Le Conquet est devenu pour un après-midi un sujet de réflexion notamment sur les déchets, l'alimentation, les achats du quotidien, l'habitat, les transports et l'énergie.

■ ANIMATIONS AVEC LES ÉCOLES

De la grande section de maternelle jusqu'au CM2 ils sont invités à venir une fois par mois écouter des histoires, réfléchir sur des thèmes, ou participer à une animation à la bibliothèque. Assister à un spectacle de Maxime Piolot à la ludothèque ou fêter la chandeleur en savourant crêpes et histoires ont été particulièrement appréciés.

■ LE PRIX CHRONOS

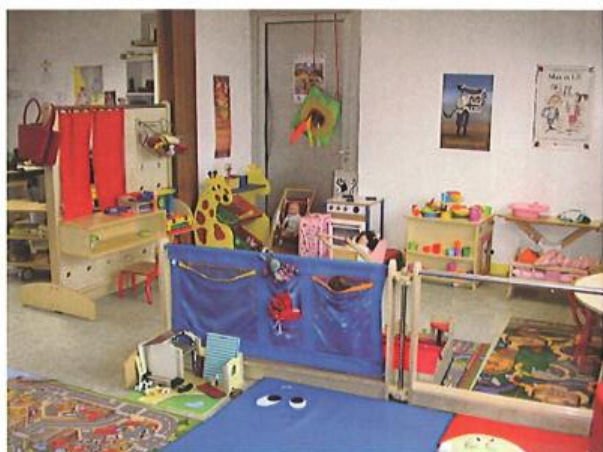
créé en 1996 par la Fondation Nationale de Gérontologie, propose aux participants de lire des ouvrages ayant pour thème les relations entre les générations, la transmission du savoir, le parcours de vie, la vieillesse et la mort... Cette année, 5 livres ont été proposés aux classes de maternelles et CP des 2 écoles.

Au Conquet, les enfants ont voté majoritairement pour « Mon chien Gruyère » et ont travaillé sur la maladie et la mort des animaux familiers.

■ CENTRE MULTIMÉDIA

Consultation de messagerie ou de recherche Internet.

Morgan dispense des cours d'initiation à l'informatique : traitement de texte, Internet, et des trucs et astuces....



La Ludothèque



La Bibliothèque

LA MER EN LIVRES

Le 5 Mai :

ACTION LECTURE LIVRE VIVANT

**Pour tous les élèves
du CONQUET**

Un élève qui lit est un élève qui se met en trajectoire de réussite scolaire. Quand on se demande pourquoi tel élève lit et pas tel autre, la plupart du temps la réponse est simple : l'élève qui lit, voit dans son environnement familial des adultes qui lisent.

Pour l'association « La mer en livres au Conquet » l'objectif est bien évidemment le développement culturel du Conquet : faire aimer l'objet livre à un maximum de personnes, Nos objectifs sont également pédagogiques car nous voulons apporter une aide à la réussite scolaire du plus grand nombre d'élèves Conquétois.

René RICHARD
Vice-président de la commission J.E.S.
(Jeunesse - Enfance- Scolaire)

LE SALON PREND DU GALON

Avec la littérature de jeunesse le 3^{ème} salon « La mer en livres du Conquet » a bien mérité ses galons 2008. Une belle réussite a marqué cette troisième édition, avec près de 2000

visiteurs, jeunes et adultes, souvent en famille.

L'invité d'honneur, Patrice PELLERIN, a retenu l'attention de tous par sa gentillesse et sa très grande disponibilité à chacun, il est le père de la fameuse B.D. « L'épervier ».

Au salon, 25 écrivains, mais aussi des conférences, des expositions et des projections :

Samedi 3 Mai, salle Beauséjour, le film « l'île de Black-Mor » : un adolescent à la recherche de son pirate de père était présenté par son réalisateur, Jean-François LAGUIONIE..

Conférence sur :
« La propagation des épidémies par les vaisseaux du roi, à Brest au 18^{ème} siècle par Henri TURIER, médecin militaire.

Conférence avec projection sur la vie des « INUIT de SIORAPALUK » le village le plus proche du pôle Nord où l'auteur Jocelyne OLLIVIER-HENRY, ethnologue nantaise a vécu une quinzaine d'années

Transat :
AG 2R- Concarneau - St. BARTH : Une liaison téléphonique a été établie depuis le salon avec les navigateurs Bertrand DE BROCC et Gwen RIOU.

Dimanche 4 Mai :
à la Mairie, conférence d'Alain JEGOU, pêcheur et écrivain sur le thème « L'avenir de la pêche en Bretagne » puis une conférence d'Eugène LUNVEN et de Yves BRA-MOUILLE sur « La vie des goémoniers ».

Enfin, pour terminer cette seconde journée, conférence de Jean-Pierre CLOCHON sur « Le Conquet dans le commerce du sel au 18^{ème} siècle ».

Des expositions et des animations :

- Les KORRIGANS, une exposition de l'Agence Culturelle de Bretagne, des panneaux magnifiques.

- Des oiseaux de céramique de l'artiste conquétois Christian GEORGET.

- Des œuvres de résidents du Streat-Hir sur le thème des poissons et de la mer, résultats d'un travail animé tout au long de l'année par Anne CADIOU et Anne MERER.

- Des œuvres des élèves de toutes les écoles du Conquet sur le thème du salon, les élèves des écoles primaires et du collège ont pour cette occasion réalisé un énorme travail qui a retenu l'attention de près de 300 visiteurs.

Le Salon « La Mer en Livres » du Conquet est devenu un événement majeur de la vie culturelle du pays d'Iroise. Les organisateurs remercient chaleureusement tous ceux qui ont permis cette belle réussite.

Rendez-vous les 2 et 3 juin 2009, le rendez-vous de tous les amoureux de la mer et des livres maritimes.

Visitez notre site :
www.la-mer-en-livres.fr

Claude FALHUN
Président de l'Association,
« La Mer en Livres au Conquet »



INFORMATIONS SOCIALES

■ RAM

Relais Parents Assistantes Maternelles inter-communales

Ce service de proximité est un lieu d'information, de rencontres et d'échanges pour les parents et les assistantes maternelles.

• Il permet :

- aux parents de trouver une aide dans la recherche d'un mode de garde pour leurs enfants, un accès à une documentation actualisée (CAF, tarifs contrat de travail...) une information sur leurs droits et devoirs en qualité d'employeur.

- aux assistantes maternelles de trouver un lieu d'information sur la profession et des réponses à des questions sur l'exercice de leur métier.

- aux candidats à l'agrément de venir se renseigner sur les démarches à effectuer.

• Contact :

Mme QUINQUIS Marie Laure,
Animatrice RAM inter-communale
Tel: 02.98.48.99.91
e-mail : ram.locmaria.plouzane@orange.fr
permanence en mairie du Conquet le
1er mardi du mois de 9h15 à 11h15

■ PORTAGE DES REPAS A DOMICILE

L'association Les Amitiés d'Armor a développé un service de repas à domicile pour les personnes âgées ou handicapées à partir de la Résidence du Streat Hir.

Le CCAS du Conquet a passé une convention avec les Amitiés d'Armor pour favoriser un maintien à domicile et assurer des repas équilibrés et variés par le biais de cette prestation. La demande de portage est à effectuer au secrétariat du CCAS en mairie. Le repas est facturé 8,15€ .

■ TRANSPORT VERS ST RENAN

Le CCAS a mis en place un transport par taxi le 1er samedi de chaque mois, le départ est fixé à 9h30 : Esplanade de la Mairie, le retour vers 12h30.

Le nombre de place est limité à 8. Les personnes intéressées sont invitées à s'inscrire en Mairie (Tarif 3€)

■ CLIC

Centre Local d'Information et de Coordination en Gérontologie

Le siège du CLIC, basé à la CCPI, est un lieu d'accueil pour aider et orienter les personnes âgées et leurs familles dans leurs démarches administratives, répondre à leurs questions et inquiétudes dans différents domaines comme :

- le maintien à domicile (aides et soins à domicile, portage des repas, télé-alarme....)

- l'amélioration de l'habitat

- l'accès aux droits (APA, Aide sociale, ADMR)

- les structures d'accueil et d'hébergement
- les activités de loisirs culturelles et sportives.

Contact :

CLIC d'Iroise

Mme Patricia BOTTA MENGANT

Siège administratif :

CCPI

ZA de Kerdrioual

29290 LANRIVOARE

Tél. : 02.98.84.94.86

e-mail : clic-iroise@ccpi.fr

■ ADMR SUD IROISE

Aide à Domicile en Milieu Rural

Contact :

Mr Lionel Bathelier

Siège administratif :

9 rue du stade Huon de Kermadec

29810 PLOUMOGUER

Tél. : 02.98.89.37.09

Patrice LAMOUR

Adjoint aux affaires sociales

Permanences : Vendredi de 09h30 à 12h00 ou sur rendez-vous



PLONGÉE PLAISANCE

CSA PLONGÉE

Fort des ses 25 années d'activité, le CSA vous invite à découvrir « l'autre côté du miroir » !!! Les fonds riches de la Mer d'Iroise sont une invitation pour partager avec nous la découverte de la plongée sous marine.

Que vous soyez débutants ou non, âgés de 8 à 77 ans !!!, venez nous rejoindre pour faire des baptêmes, des formations ou des explorations dans les eaux vertes et claires de notre commune.

La Mer d'Iroise est d'une richesse incroyable ; plonger sur une des nombreuses épaves du secteur ou visiter des roches sur 10 ou 20 m de profondeur reste une expérience incroyable. Partout de la couleur et de la vie.

Une équipe de moniteurs bénévoles sera présente tous les weekends de l'année et pendant les vacances d'été pour animer l'activité PLONGÉE.



Le Club CSA, c'est 100 adhérents, une école de plongée enfants, un partenariat avec le Collège Dom Michel pour faire les baptêmes des sixièmes et cinquièmes, un site internet www.csa-plongee.com où vous aurez accès au programme des plongées, des photos et vidéos sous marine et autres renseignements sur la commune et ses environs

Pour venir plonger il vous faudra une licence, un certificat médical (- de 3 mois) et l'adhésion au club (10 euros).

Rendez vous donc au port (à droite de la Station SNSM) pour de nouvelles expériences subaquatiques.

Demande de renseignements :
Alain Flour 06 82 01 06 10

ASSOCIATION DES PLAISANCIERS DU PORT DU CONQUET

L'Association des Plaisanciers du Port du Conquet forte de ses 120 adhérents et qui fête cette année son 30ième anniversaire a pour objet de représenter les plaisanciers auprès de la CCI de Brest gestionnaire du port, de la mairie, du Conseil Local des Usagers du Port,...

Au delà de cette représentation nous avons aussi l'ambition d'agir pour promouvoir la sécurité en mer en organisant des manifestations comme :

- En 2007 avec les pompiers du département, des stages de secourisme.
- En mai 2008, avec la SNSM des ateliers permettant à chacun de manipuler feux à main, extincteurs, gilets de sauvetage à gonflage automatique, de discuter avec la SNSM des gestes qui sauvent ainsi que du matériel de remorquage.
- Début 2008 avec l'aide d'adhérents experts en la matière, des stages concernant le dépannage des moteurs et le matelotage.

Un autre sujet qui nous préoccupe particulièrement concerne la protection de la ressource halieutique. Bien que les prises des plaisanciers ne représentent que 2 à 3% des tonnages de poissons débarqués, nous avons un rôle à jouer en promouvant les règles en vigueur concernant les tailles et en respectant les périodes de frai des différentes espèces. Nous avons par exemple en 2007 revu les statuts de l'Association afin, entre autre, de mettre en valeur cet aspect de notre activité.

Nous agissons aussi auprès de la mairie et de la CCI afin que des solutions soient apportées aux problèmes des plaisanciers (sécurisation des mouillages, accessibilité aux cales, rangement des annexes, stationnement des voitures) quelle que soit leur localisation (quai de la glacière, quai du Drellac'h, Kermorvan).

Notre Assemblée Générale se déroulera le Samedi 2 Août 2008 en fin d'après-midi.

Si vous souhaitez mieux nous connaître, connectez-vous sur www.plaisanceconquet.fr.



SNSM LE CONQUET



Un petit coup d'œil en arrière suffira pour démontrer que les bénévoles de la station de sauvetage ne restent pas longtemps dans l'inaction. Leur emploi du temps est bien chargé, à titre d'exemples :

19 janvier : transport de médecin à Molène au chevet d'un malade
06 février : évacuation sanitaire de nuit à Ouessant

16 février : Aide dans le port à un navire de pêche ayant rompu son mouillage
7 mars : intervention au secours d'un navire de pêche en difficulté à l'entrée du port

19 mars : remorquage d'un fileyeur du Conquet, hélice engagée et escorte à un autre fileyeur

05 avril : remorquage au port d'un plaisancier en panne

08 avril : intervention de La Louve et du Deom Dei au secours d'un homme à la mer

24 avril : assistance et remorquage par le Deom Dei d'un plaisancier en panne aux Rospects

27 avril : assistance et remorquage d'un voilier désemparé secteur des Pierres Noires

06 mai : intervention pour un plaisancier égaré dans la brume (secteur du Rouget)

10 mai : participation à la journée « Sécurité » de l'APPC

12 mai : évacuation sanitaire à Molène

03 juin : escorte depuis le nord de Sein jusqu'à Camaret du voilier anglais Charliz en avarie

A cela il faut ajouter la maintenance des matériels chaque samedi matin, les entraînements mensuels à la mer des personnels, les séquences d'hélicoptères au profit de la Marine Nationale, les prestations diverses promotionnelles de la SNSM.

La SNSM du Conquet sera bien entendue présente à Brest 2008, quelques jours avant la traditionnelle « Fête du Sauvetage » au Conquet le 20 juillet où nous vous attendons nombreux.

NATURA 2000

NATURA 2000

*comment concilier
les activités humaines avec le respect
du patrimoine naturel*

Les objectifs du réseau des sites Natura 2000 s'inscrivent dans une politique de développement durable, à savoir un équilibre entre la préservation du patrimoine naturel et la pérennité des activités économiques et sociales. Ce dispositif n'a pas pour but d'interdire les usages, professionnels ou de loisirs, mais de les rendre compatibles, si besoin est, avec le respect des espèces et des habitats naturels.

Définition

Le réseau Natura 2000 repose sur 2 directives européennes : la directive du 2 avril 1979, dite directive « Oiseaux », relative à la protection des oiseaux sauvages vivant naturellement en Europe. Cette directive permet aux états de mettre en place des Zones de Protection Spéciale (ZPS), caractérisées par la présence d'oiseaux sauvages menacés. La directive du 21 mai 1992, dite directive « Habitats », concerne la conservation des habitats naturels, de la faune et de la flore sauvages associées. Cette directive permet de délimiter des Zones de Conservation Spéciale (ZCS). Les ZPS et les ZCS sont complémentaires et définissent le réseau Natura 2000.



L'Aigrette garzette



Le Chevalier gambette

La Ria du Conquet et quelques-uns de ses "résidents"

Fonctionnement

Un comité de pilotage est installé par le préfet, celui-ci est constitué par des représentants des collectivités locales, des propriétaires fonciers, des exploitants de biens ruraux, des gestionnaires de site (appartenant à des associations ou bien à des organismes socio-économiques). Le comité de pilotage prépare et va faire appliquer le document d'objectifs par un opérateur. Le réseau Natura 2000 est financé par le Ministère de l'Environnement, du Développement et de l'Aménagement Durables, des établissements publics et des fonds européens.

Le site Natura 2000 « Corsen - Le Conquet »

Le site est limité au nord par l'île Ségal et au sud par l'étang de Kerjan, jouxtant

l'ensemble Pointe Sainte-Barbe/Pointe des Renards, sites à forte valeur patrimoniale également. L'opérateur est la Communauté de Communes du Pays d'Iroise. Le site a été choisi pour sa richesse en terme de milieux naturels (falaises littorales, massifs dunaires, vasières, etc.) et de biodiversité (faune de vertébrés et d'invertébrés, flore).

Depuis 2004, un certain nombre d'actions ont été menées concernant la gestion de la circulation et du stationnement dans les endroits sensibles (Blancs-Sablons, Kerhornou), la gestion et l'inventaire de la faune et de la flore, le suivi étroit d'espèces fragiles comme la chauve-souris le « Grand Rhino-lophe », le papillon « Damier de la Sucisse », les plantes « Oseille des rochers » et le « Trichomane remarquable ».

Pour plus de détails sur ces opérations, la CCPI se tient à disposition du public. Afin de poursuivre et développer ces actions, le site Natura 2000 a besoin d'être ré-ajusté afin notamment d'intégrer des milieux naturels à fort intérêt et d'exclure des parcelles qui ne répondent plus aux conditions, c'est à dire des parcelles fortement aménagées et des parcelles agricoles.

Concernant Le Conquet : Pen Ar Valy sera exclue (zone aménagée) et la zone du Moulin d'en bas jusqu'aux parcelles boisées sera ré-ajustée. La Ria du Conquet (Figure) est incluse dans le site à juste titre car il s'agit d'une vasière typique caractérisée par une flore halophylle (Obione, Salicorne, Spartine, etc.) et accueillant une avifaune hivernante et de passage de grand intérêt.



AR VILTANSOU

Nettoyage du littoral conquétois :

un état des lieux...

Un bon nombre de déchets s'échouent sur le littoral, jetés par les navires, laissés négligemment par les touristes ou par les populations riveraines. Ces déchets sont des agents de dégradation de l'environnement.

Depuis 2001, après les marées de forts coefficients, l'association **Ar Viltansou** nettoie chaque mois le littoral conquétois. Les membres se mobilisent également pour trier et évaluer la quantité des déchets s'échouant sur la côte.

L'anse des Blancs-Sablons abrite une plage exposée aux vents dominant (NO) qui, malheureusement, devient un réceptacle pour les déchets. Les déchets les plus récoltés sont, par ordre décroissant, des plastiques, des filets et cordages en

tout genre, des métaux, des déchets souillés aux hydrocarbures, des morceaux de polystyrène et des bouts de verre. Depuis janvier 2007, près de 1700 kg de déchets ont été soustraits de la plage des Blancs-Sablons.

Les déchets les plus abondants gisant au fond de la Ria du Conquet sont les plastiques et les cordages. En moindre quantité, on note également la présence de morceaux de verre et de polystyrène. Si une grande partie des macro-déchets échoués dans la ria proviennent de la « mer », une partie est également imputable aux promeneurs laissant sur leur passage papiers de bonbons, paquets de gâteaux, sacs plastiques, couches-culottes...

La côte, de la grève du Goazel à la Pointe Sainte-Barbe, n'est pas non plus épargnée par le fléau des déchets littoraux : des centaines de kilogrammes de plastique, polystyrène, verre, des cordages et débris de métaux sont amassés sur les plages et criques.

En considérant l'ensemble des nettoyages du littoral effectués par les membres de l'association **Ar Viltansou** depuis janvier 2007, plus de **2 tonnes de déchets** ont été enlevés aux espaces naturels ! Le nettoyage du littoral peut être qualifié de solution « d'urgence » car « le meilleur déchet est celui que l'on ne produit pas ! ». Le problème devrait être traité en amont en produisant moins d'emballages, en favorisant des emballages biodégradables et en mettant en place des poubelles terrestres et flottantes efficaces.

Tout ceux qui se sentent concernés par le problème « déchets » peuvent contribuer au respect de la Nature en participant à des nettoyages de plages, de sentiers côtiers, d'abers, etc.

En association ou individuellement, avec une bonne paire de gants, des bottes et des vêtements qui ne craignent plus rien : en route pour la récolte des déchets !

MER MONTAGNE

Cette année, l'Association Neige-Océan a fêté ses 20 ans. Une délégation de 27 Conquétois (représentants de la municipalité et membres de l'association) a fait le déplacement lors du week-end du 1er mai. Ce week-end aura permis de resserrer les liens d'amitié entre les deux communes. Il aura aussi permis aux Conquétois de connaître l'histoire locale en consacrant une journée à un haut lieu de la résistance, le plateau des Glières et au tristement célèbre cimetière de Morette et son musée de la résistance.

De superbes ballades en montagne ont été proposées par nos amis montagnards, une belle ascension dans les dernières neiges de la saison mais avec en prime un pique-nique au sommet de la pointe d'Orsière. Nous avons pu déguster des produits locaux et admirer Manigod vu de l'envers sous un soleil radieux. Ce week-end a été riche en découvertes (artisanat local, paysages, gastronomie,...) et

en émotion. Les Manigodins ont rendu hommage à François Le Borgne qui est à l'origine de l'association **Mer Montagne** et qui avait découvert Manigod bien avant nous en 1968. Les quatre Présidents qui se sont succédés à **Mer Montagne** étaient présents pour l'événement; **Mer Montagne** reçoit cet été du 11 au 19 juillet douze enfants pour un séjour en famille avec un program-

me axé sur la découverte du milieu marin.

L'association sera présente lors des brocantes de l'été et assurera la restauration du midi un repas saucisses de Molène/frites ainsi que des crêpes tout au long de la journée. Nous vous donnons rendez vous place de Llandeilo les jeudis 17 juillet et 7 août.



VIE DES ASSOCIATIONS

■ BASKET BALL CONQUETOIS



● Bilan satisfaisant :

au terme de cette 27^{ème} saison sportive, les seniors filles accèdent à la division 1 départementale en terminant 1^{ère} de leur groupe, les seniors garçons se maintiennent en division 2 départementale, ce qui ne peut que satisfaire le président et entraîneur Pascal LISI. Notons aussi les bons progrès et le bon comportement de nos équipes jeunes dans leur championnat respectif : mini poussines entraînées par Marc LEMEUR et Sophie VAILLANT, benjamins suivis par Mélanie TANGUY et Jean-Yves DIOURIS, les minimes filles encadrées par Maryvonne KERSAUDY, et les cadets dirigés par Patrick TANGUY.

● Événements marquants de la saison :

succès auprès de la population conquétoise et des touristes des deux moules frites organisés par le club en Juillet et Août 2007, organisation de stages d'arbitrage pour les minimes filles et cadets lors des vacances scolaires (encadrement : Laurent KERSAUDY, Patrick TANGUY, Pascal LISI), séjour à Cardiff pour une douzaine de personnes du club courant Mai 2008 (un bilan sportif mitigé lors des rencontres soldées par deux défaites, mais l'essentiel est que la convivialité et la bonne ambiance furent excellentes)

● Festivités prévues :

moules frites le 17 Juillet (animation : Bernard JEZEQUEL) et le 07 Août 2008 (animation : le groupe TAM-TAN), accueil d'une délégation galloise en Mai 2009, poursuite de la formation arbitrage pour nos jeunes licenciés.

Le comité directeur du club tient également à remercier les différentes personnes ayant contribué au bon fonctionnement de la saison, à savoir les bénévoles occasionnels, les partenaires commerciaux et enfin les parents pour avoir encouragé lors des nombreux matchs de championnat.

En attendant le démarrage de la saison en Septembre prochain (avec en plus une nouvelle salle omnisports), bonnes vacances... sportives à toutes et à tous.

■ GYMNASTIQUE CONQUÉTOISE

Cette association vous propose des activités sportives pour tous les âges :

- Randonnée tous les jeudis pour découvrir tous les petits chemins autour du Conquet mais aussi des environs, cela dans une ambiance sympathique,
- Stretching qui aide à garder la forme tout en douceur,
- Gym pour tous à un rythme plus soutenu,
- Step et gym tonic pour les plus averties.

Cette année, un cours de yoga a rejoint cette association et fait de nouveaux adeptes.

L'Aqua gym interrompu pour le moment reprendra dès que les réparations de la piscine seront terminées. Pour tous renseignements, contacter le 02.98.89.49.95.

■ LES AMIS DU TAROT

Tous les lundis de 20h à 23h et les vendredis de 14h à 17h, les Amis du Tarot se réunissent pour pratiquer une de leurs activités favorites, le tarot. Ils se retrouvent aussi, dans une ambiance conviviale, autour d'un repas, pour tirer les rois, faire sauter les crêpes...

L'association a deux ans d'existence et compte 25 adhérents. Le club est ouvert toute l'année et la cotisation

annuelle est de 15 euros. De nouveaux adeptes, même débutants sont les bienvenus.

Local : place Ch. Menguy (ancien local de l'ADMR)

Contact téléphonique : 02 98 89 08 03

*La Présidente
Mireille Avelot*

■ CLUB DES MOUETTES

Le club des Mouettes affilié à la fédération des Aînés Ruraux propose à ses adhérents des activités diverses : jeux de société ; marche le vendredi de 14 H à 15H30 ; jeux de boules au Beauséjour ; un loto interne au club une fois par mois donne l'occasion aux chanceux de gagner des lots intéressants et le bénéfice permet d'offrir deux fois par an un repas aux adhérents.

Lors de concours de belote, dominos, triominos, pétanque, de jeux tel " le savez-vous ? " et de thés dansants nous rencontrons les adhérents des clubs voisins dans une ambiance de franche cordialité.

Cette année, nous avons fêté les 30 ans de la fédération des Aînés Ruraux à Guipavas.

Le club ouvert 25 rue Poncelin les mardi et vendredi de 14H à 17H vous annonce les manifestations suivantes :

6 juillet : vente artisanale, café, crêpes, gâteaux, loterie ; venez nombreux !

17 juillet : brocante, café, crêpes, gâteaux !

du 15 au 22 septembre : voyage à Chypre pour 26 inscrits.

En dehors de ces manifestations ponctuelles, le club sera fermé du 27 juin au 2 septembre.

Bonnes vacances à tous.

Le Bureau

VIE DES ASSOCIATIONS

Juillet 2008

■ U.N.C. LE CONQUET - TREBABU

site unc.leconquet.free.fr

Les manifestations se sont succédées lors des douze derniers mois : Diverses cérémonies patriotiques ou commémoratives ont permis la remise de nombreuses décorations. L'UNC par la voix de son président a présenté ses vœux 2008 le 11/ 01 aux autorités civiles et militaires, aux adhérents; aux veuves, aux sympathisants et aux commerçants; le président s'est attaché à remercier la municipalité et les commerçants que nous sollicitons à longueur d'année.

Notre assemblée générale du 25 novembre 2007 a réunie une centaine d'adhérents. A l'issue de cette A.G., un nouveau bureau a été élu (cf site internet).

Notre effectif est en augmentation puisqu'en 2007 nous passons de 137 à 142 malgré 8 décès (à ce jour : 148 malgré 2 décès). Nous faisons appel à tous ceux qui voudraient nous rejoindre. L'article A 14 de nos statuts prévoit que peuvent devenir membres actifs de l'UNC tous ceux qui ont servi comme militaires sous le drapeau français en tout temps. Sont également concernés ceux qui ont participé à des missions humanitaires.

L'acquisition d'un drapeau du souvenir français à la signalétique de la commune, porté par un collégien issu du conseil municipal jeunes du Conquet a été possible grâce à la contribution du Souvenir français national, de l'UNC locale et de la municipalité que nous remercions vivement.

Nous faisons appel à tous nos sympathisants, pour nous apporter leur soutien moral envers les veuves et financier soutenant nos actions patriotiques et humanitaires lors de notre fête champêtre le jeudi 10 juillet à Beauséjour. Un cochon grillé sera servi sous barnum suivi d'un super loto et d'un concours de pétanque. Cette journée est primordiale pour l'équilibre de nos finances.

Notre site Internet présente des informations locales (calendrier des manifestations, photos des événements et des cérémonies etc.). Ce site actualisé par notre webmaster J.Y. Bienfait est une référence dans le monde des anciens combattants. Il est consulté par un nombre croissant d'internautes.

Le secrétaire Henri LEAUSTIC

■ LOISIRS ET CRÉATIONS

Ce club d'activités existe depuis 22 ans. Il a été créé par Monique Renault. Il accueille 75 adhérents et adhérentes du Conquet et des communes environnantes.

Il est ouvert tous les jours de la semaine sauf le mercredi, du début Octobre à la mi-Juin. De multiples activités sont proposées comme la peinture sur porcelaine, tableaux de sables colorés, encadrement d'art, aquarelle et gouache, cartonnage, mosaïque, bricolage, scrapbooking et art floral. Au fil des années, le club s'est doté du matériel spécifique à ces diverses activités. A l'exception de stages spécifiques faisant appel à des animatrices extérieures rémunérées, les personnes encadrant nos ateliers sont toutes bénévoles. La cotisation annuelle demandée à nos adhérents permet l'accès à tous les ateliers.

La maison des clubs, près du terrain de football, accueille ces différents ateliers.

Chaque année, les réalisations sont exposées à l'Espace Tissier le temps d'un week-end. Une loterie est organisée avec de nombreux lots, œuvres des adhérents, très intéressants à gagner. Cette année, l'exposition se tient les 14 et 15 Juin.

La reprise aura lieu début Octobre. De nouvelles activités seront proposées. Les personnes intéressées pourront se présenter à la maison des clubs.

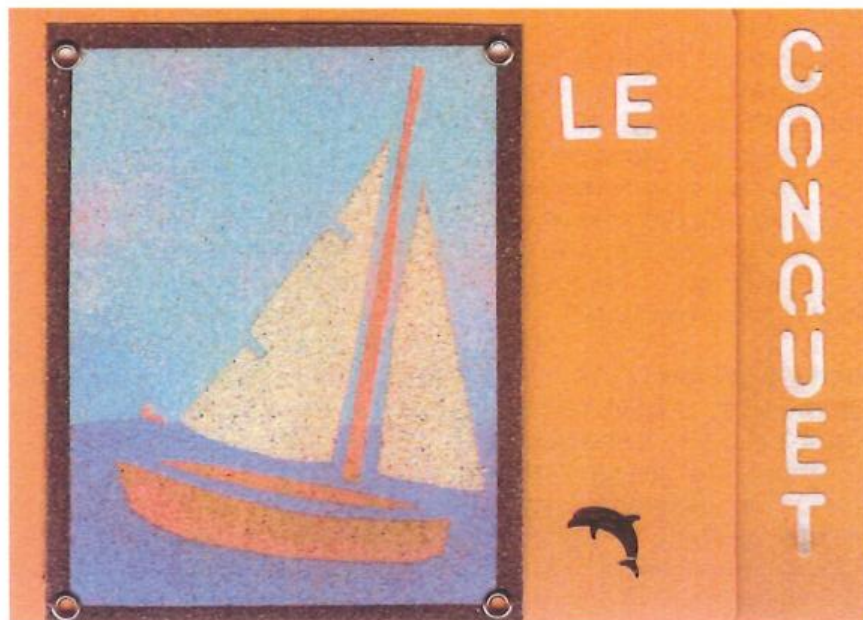
Une sortie annuelle est proposée aux adhérents. Cette année nous partons au Puy du Fou début Septembre. En Février, un repas au restaurant est prévu pour les adhérents et leur conjoint.

Pour plus de renseignements vous pouvez appeler les numéros suivants :

- Suzanne Colin (présidente) :
tél. 02 98 89 02 20
Courriel : colin.j2@orange.fr

- Marie-Pierre Ménez :
tél. 02 98 89 10 94
Courriel : michel.menez@wanadoo.fr

La présidente et le bureau



VIE DES ASSOCIATIONS

■ TROUPE THÉÂTRALE « LES ZIGAFARCES »

LES ZIGAFARCES font peau neuve !

Depuis plus de dix ans, la troupe théâtrale du Conquet présente ses créations annuelles.

Pour continuer à surprendre et à distraire un public sans cesse grandissant, les Zigafarces ont décidé d'évoluer :

Par son charisme, sa disponibilité et sa présence sur les planches Régine Le Landais a été pendant dix ans la présidente rayonnante des Zigafarces. Elle laisse la présidence à Franck Corboliou qui partage le même souci de fédérer les habitants du Conquet à leurs projets.

Depuis le mois de janvier 2008, Rachel Malot, metteur en scène, apporte son professionnalisme et sa passion du jeu à la troupe du Conquet. C'est par le biais d'un « fil à la patte » une des plus drôles comédies de Feydeau que vous pourrez découvrir notre travail.

Première, début novembre, au Conquet ... évidemment !!

■ EUPHONIA



● Les instruments

Clarinette, trompette, guitare électrique, basse, classique, saxophone, piano, synthé, violon, violoncelle, flûte à bec, flûte traversière, accordéon diatonique et chromatique
Batterie et djembé, bombarde, cornemuse, tin whistle et harpe celtique...

● L'ensemble instrumental

« Poco loco » ouvert à tous
D'autres projets : création d'un ensemble à cordes et petits ensembles.

● La découverte de la musique

Jardin musical (MS-GS) et initiation musicale (CP-CE1).

● Les danses enseignées

Danses Modernes, Orientales et Bretonnes enfants, ados et adultes.

● La formation musicale

Formation musicale enfants et formation musicale adultes.

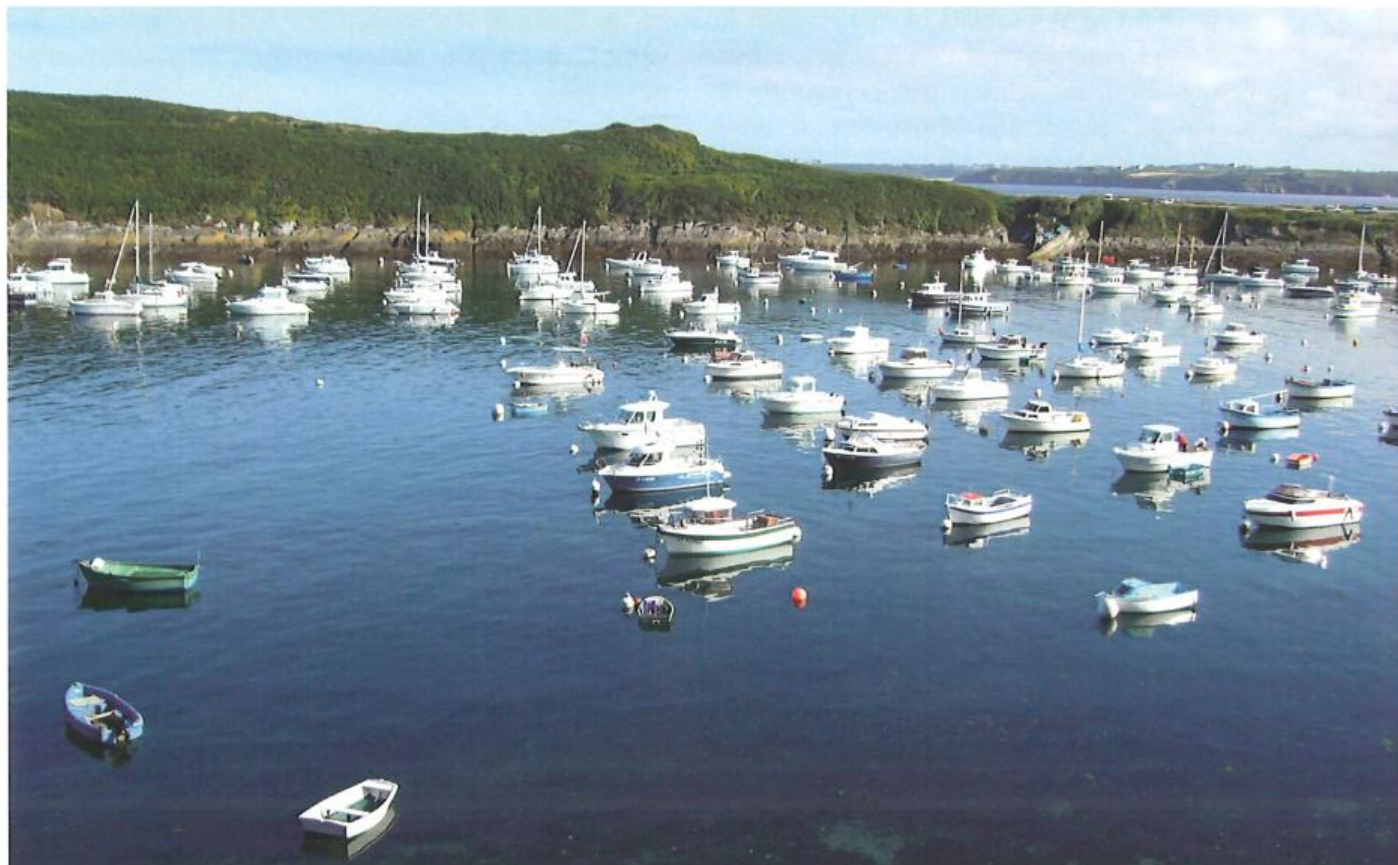
● Le chant choral

Cours de technique vocale, atelier vocal adultes « la Chanterie » et l'atelier vocal enfants « les Déjantés ». Inscriptions lors des forums des associations sur le Plougonvelin, Le Conquet, et Ploumoguer.

Possibilité de paiement en plusieurs fois.

Nous acceptons les chèques Vacances.

2^{ème} activité ou 2^{ème} inscrit : tarif réduit (-15%) sur l'activité la moins chère.



HISTOIRE DU CONQUET

Juillet 2008

Le 90^e anniversaire de l'armistice de 1918
sera célébré le 11 novembre 2008.

A cette occasion j'ai entrepris de retracer en vue d'une exposition et éventuellement d'une brochure, l'histoire de chacun des Conquétois « Mort pour la France » pendant la Grande Guerre dont le nom figure au Monument aux Morts ou dans des documents officiels, et également, si possible, le parcours de ceux qui en sont revenus. Pour cela il me faut le soutien et la collaboration de tous. Recherchez et confiez-moi le temps d'une copie, tous papiers, photos, lettres, journaux, cartes postales ... évoquant ce que fut la vie à cette époque tant dans les opérations de guerre qu'à « l'arrière », dans notre commune du Conquet. Nous partageons tous le « **devoir de mémoire** », je compte sur vous.

L'analyse des noms inscrits au Monument aux Morts présente encore pour moi des lacunes : je n'ai rien trouvé à l'Etat-Civil ni dans les fichiers « Mémoire des Hommes » de la Défense, ni dans d'autres pièces officielles, concernant : Agombart Auguste, Rondeau Ernest, Kermaïdic Jean Marie, Dehoux Joseph, Masson Edmond, Riou Charles, Perrot François, Cozien Michel et Lainé François.

Par contre pour les autres soldats et marins dont le nom est gravé, et pour d'autres Conquétois « Morts pour la France », qui ne figurent pas au monument aux morts, j'ai pu reconstituer le parcours de leurs régiments ou les événements liés à leurs navires et en déduire les circonstances de leurs morts ou de leurs disparitions, d'où **63 fiches rédigées**, dont voici deux exemples :

- un soldat,

FRANCOIS MARIE GILLET,

né au Conquet le 19 avril 1892

Fils de Gillet Prosper, cultivateur demeurant au Conquet et de Lannuzel Marie Joséphe.

Il est lui-même domicilié au Conquet, célibataire.

Matricule N° 115 18 au corps, classe 1912

Matricule N°1496 au recrutement à Brest

Curieusement François Gillet est incorporé dans le **67^e Régiment d'Infanterie** caserné à Soissons. Le régiment participe à la bataille de Charleroi en août 1914, puis à la bataille de la Marne. En 1915 il combat sur le front de la Meuse, puis est engagé dans la

bataille de Champagne. L'année 1916 c'est sur la Somme qu'il opère.

A partir du 16 avril 1917, le voilà dans la 2^e bataille de l'Aisne, catastrophique offensive lancée par le général Nivelle sur le **Chemin des Dames** (200 000 morts côté français) Le 67^e RI est en réserve au premier jour de l'attaque, il monte en ligne le 20 avril et mène sa première action offensive le 5 mai dans le secteur du village de Soupir et de la ferme de Froidmont, il progresse en 2^e ligne à l'ouest du tristement célèbre plateau de Craonne.

C'est là, dans une vague d'assaut, que François Marie Gillet, soldat de 2^e classe, a été porté disparu à l'ennemi, à Braye-en-Laonnois, au lieu-dit la ferme Froidmont. Ses camarades l'ont vu tomber blessé. Il était impossible pour eux de s'attarder pour lui prêter secours. Son corps, retrouvé lors d'une accalmie le 20 mai 1917, a été identifié grâce à sa plaque d'identité.

- un marin,

MENGUY JEAN LOUIS,

né au Conquet le 2 novembre 1883 déclaré mort à l'Etat-Civil un peu plus de quatre mois avant son décès réel :

Fils de Menguy Isidore et de Riou Marie Louise. En 1901 il est matelot pêcheur sur le bateau de son père. Domicilié au Conquet, célibataire, il s'est engagé au commerce. Depuis le 24 août 1915 il est matelot de 3^e classe sur le trois-mâts Général de Boisdeffre qui fait les voyages de salpêtre au Chili, en passant par le cap Horn.

Sur le registre d'Etat-Civil nous lisons : « mort en mer, faisant partie du trois-mâts Général de Boisdeffre. Déclaré décédé à la date du **14 janvier 1917** ». Les armateurs n'ayant plus jamais reçu aucune nouvelle du navire, il a été déclaré perdu corps et biens à la date de son départ de Mexillones (Chili). Jugement de décès rendu le 2 juillet 1919 à Brest. Transcrit au Conquet le 15 juillet 1919.

En fait on sait (à la lecture récente des journaux de bord des sous-marins allemands) donc seulement depuis très peu de temps, que le voilier de l'arme-

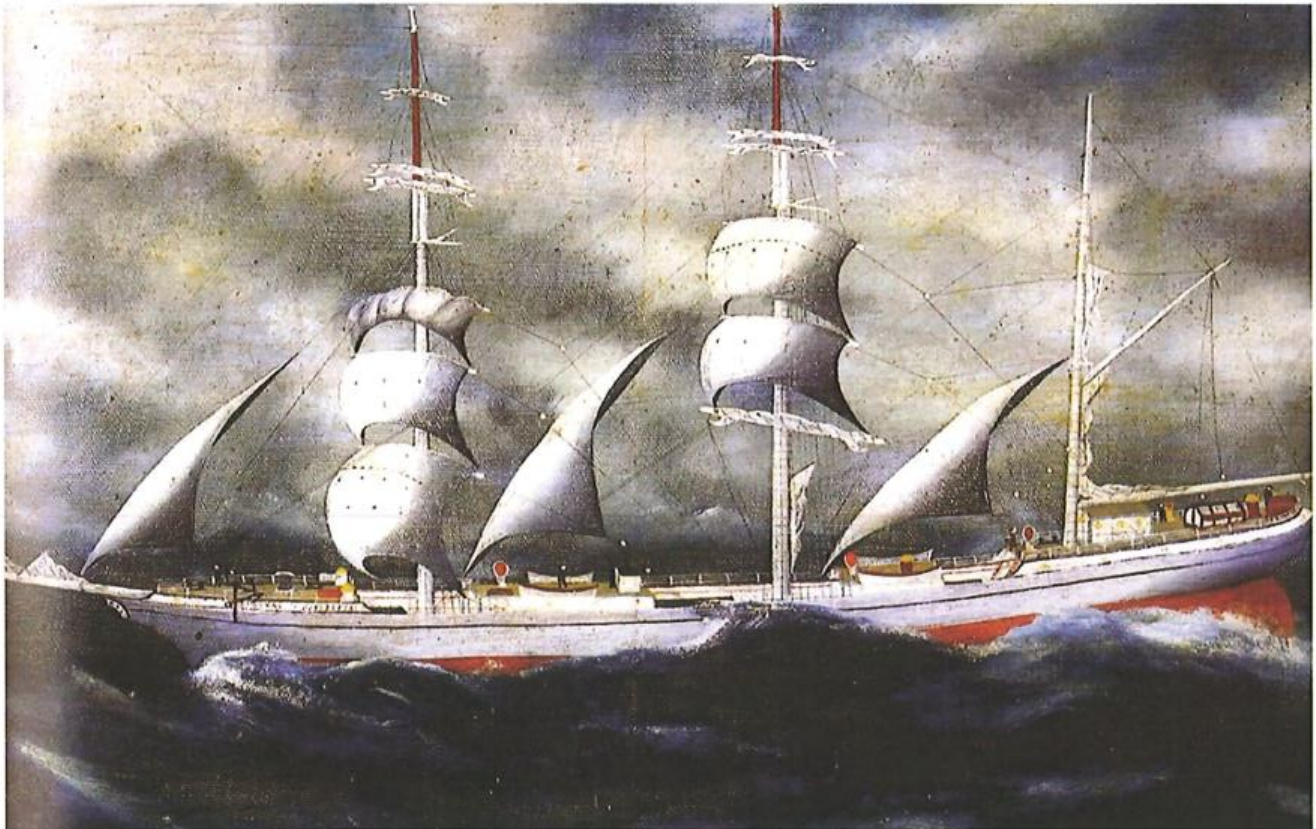
HISTOIRE DU CONQUET

ment nantais Guillon qui venait du Chili sur Brest a été torpillé à 70 milles dans l'ouest d'Ouessant le **27 mai 1917** par le sous-marin UC 70, commandé par Werner Fürbringer C'est la date qui doit être retenue pour la mort de Jean Louis Menguy, donc plus de quatre mois après son décès officiel. Le tableau est une peinture du Général de Boisdeffre offerte par Pireau, capitaine du navire, à l'un de ses amis avant son dernier voyage.

En dépit de mes nombreuses sollicitations de photos et

documents familiaux (cartes postales, lettres, journaux, décorations etc) ... concernant les Conquétois et la « Grande Guerre », il faut l'avouer, la moisson est quasi nulle. C'est dommage car l'intérêt national sur le sujet va disparaître jusqu'en 2014! Alors un dernier appel, inventoriez les albums de famille et les cartons à chausures ... ils recèlent sûrement des trésors !

Jean-Pierre Clochon
jean.pierre-clochon@wanadoo.fr
02 98 89 04 27 - 06 83 31 53 12



PARC MARIN

LE PARC MARIN D'IROISE A LA POINTE DU RENARD

Installés dans des bâtiments provisoires à la pointe du Renard pendant la restauration du bâtiment principal du siège, Mr Thierry CANTERI, directeur du Parc marin d'Iroise et ses collaborateurs ont déjà lancé quelques opérations et études et surtout noué des contacts positifs.

En effet, si le conseil de gestion présidé par Mr Pierre MAILLE est surtout composé d'institutionnels en quelque sorte : élus, administrations, associations, représentants des différents usagers, scientifiques, la création de commissions consultatives très ouvertes laisse augurer d'une volonté évidente de travailler ensemble à la réussite des buts poursuivis.

Outre les expérimentations à court terme déjà lancées dont la presse s'est fait écho, une action principale à moyen terme sera d'élaborer un plan de gestion fixant les orientations du Parc, un cadrage des objec-

tifs et actions à mener ; des indicateurs mesureront l'impact des réalisations et le pourquoi des échecs éventuels ; le bilan sera annuel même si certaines actions seront à l'évidence menées dans un cadre pluri-annuel.

A long terme, les buts essentiels sont la meilleure connaissance du milieu maritime, la protection des espaces classés, la recherche de solutions pour un développement durable de la faune et de la flore dans le cadre de la pérennité des activités économiques. Ainsi, le Parc sera gestionnaire des sites NATURA 2000 de son espace.

Trois commissions participeront donc avec les agents permanents et les 49 membres du conseil de gestion à la réflexion sur les thèmes suivants :

- Pêche et activités économiques
- Tourisme et nautisme
- Patrimoine naturel et culturel.

Dans l'immédiat, le personnel permanent est composé de 10 agents :

6 au Conquet, 4 à Douarnenez ; la montée en puissance laisse espérer au terme de quelques années un effectif de 40 personnes : fonctionnaires d'État et territoriaux et éventuellement contractuels recrutés en fonction de leurs compétences techniques ; le directeur a reçu à ce jour 200 candidatures dont 150 émanant de finistériens.

Pour ce qui est de l'actualité, le directeur, en accord avec le président du conseil se réjouit surtout de la participation de certains marins pêcheurs conquétos bientôt rejoints par quelques audiennais au programme "pinger" testant un boîtier répulsif anti mammifères afin de les éloigner des filets, programme suivi par les scientifiques et dont l'analyse remontera aux diverses administrations intéressées ceci dans l'esprit de recherche du développement durable et préservation des activités économiques.



©Tri Martolod

TRI MARTOLOD

Construit en 1953 au chantier du Conquet, le Dom Michel (bateau de plaisance de 5 m environ) a retrouvé une deuxième jeunesse.

Il a été cédé à l'association Tri Martolod fin 2002 par Monsieur Mirel.

La restauration aura nécessité environ cinq années de travail régulier pour une remise à neuf quasi totale du bateau (toutes les membrures, les trois-quarts des bordées et tout le pont).

Depuis le 14 juin, il a retrouvé avec succès son milieu naturel parmi les autres bateaux de l'association au pied de la maison des Seigneurs. Dès sa mise à l'eau, il a pu naviguer dans le port sous voile pour quelques essais et réglages.

Fort de sa jeunesse retrouvée, il va maintenant faire la fête en compagnie

d'autres vieux gréments pour Brest 2008.

Par ailleurs, l'association organise un **rassemblement de bateaux tradition-**

nels le 16 août en baie de Porsliogan et au Drellac'h, en partenariat avec l'office de tourisme.



ASPECT



Association pour la Sauvegarde et la Promotion de l'Environnement du Conquet

1988-2008, ASPECT fête ses 20 ans. 20 ans de combats au service du patrimoine et de l'environnement, menés avec plus ou moins de réussite mais qui ont eu le mérite de décourager et de faire reculer, en totalité ou en partie, la pression exercée par des promoteurs sans scrupules attirés par le gain. Des « Océanies » en 1988 à la pointe des Renards qui retient encore toute notre attention, en passant par l'Hôtel de

Bretagne, les membres de l'association ont assuré une veille sur le patrimoine et l'environnement. Ils se sont opposés aux attaques répétées avec les armes de la justice et de la communication, réclamant sans cesse plus de concertation avec les municipalités successives.

Il faut constater que sur tous ces dossiers, ils avaient raison. Qui n'a pas entendu cette phrase dans la bouche d'un visiteur affligé : « comment ont-ils pu laisser faire cela ! ». Les temps semblent changer et nous en prenons acte. Les dernières élections municipales ont porté aux responsabilités des élus qui n'ont pas hésité à afficher dans leurs programmes des ambitions de protection du patrimoine et de défense de l'environnement. Un poste d'adjoint au patrimoine a même été créé. La ZPPAUP renaît de ses cendres et nous nous en félicitons. Reste que nous n'en sommes encore qu'au stade des intentions et que la vigilance s'impose. Si cette volonté municipale se traduit dans les faits, ce sont les opportunités

d'action et les moyens de cette action qui devraient évoluer.

Évoluer, comme nous l'avons toujours souhaité, vers la concertation en amont des décisions qui impactent sur le patrimoine ou l'environnement ; vers l'expertise des projets que les membres de notre association s'appuyant sur l'expérience acquise et des compétences avérées ont toujours souhaitée ; vers la participation à des commissions municipales de réflexion et de décision relatives au patrimoine et à l'environnement.

Ainsi quelles que soient les évolutions, la préservation de notre environnement, de notre patrimoine et de ce qui fait notre plaisir et notre fierté de vivre au Conquet restent un projet pour les 20 ans à venir.

Rejoignez-nous ...
aspect-conquet.fr

OFFICE DE TOURISME

Juillet 2008

L'été 2008, un été riche en événements

DÉPART DU TOUR DE FRANCE, les cyclistes débarquent sur les routes brestoises du 3 au 5 juillet

- Le jeudi 3 juillet sur la place de la Liberté à Brest : présentation des équipes
- Le vendredi 4 : "Le Tour en Fête", émission de Michel Drucker en direct de l'esplanade devant Océanopolis
- Le samedi 5 : le grand départ, du Tour de France 2008, du Cour Dajot « La légende du Tour de France renoue avec ses racines brestoises. Le Tour revient en effet pour la 29^{ème} fois à Brest, ce qui en fait le maillot jaune des villes étapes bretonnes. » www.tourdefrance-brest.fr



BREST 2008, fête de la passion maritime du 11 au 17 juillet 2008

Édition nouvelle, un rassemblement nautique, unique, magique, éclectique, des flottilles en mouvement, un spectacle nautique permanent, des animations scénographiées, inédites et ludiques, des embarquements sur voiliers traditionnels. www.brest2008.fr



ANIMATIONS 2008 Organisées par l'office de tourisme du Conquet

*Mettre en valeur notre patrimoine bâti,
naturel, historique et artistique.*

VISITES COMMENTÉES DU CON- QUET

Le mardi, départ à 14h30 devant

l'Office de Tourisme (durée 1h45)
Le vendredi, départ à 9h45 devant
l'Office de Tourisme (durée : 1h45)
16 Dates : 8, 11, 15, 18, 22, 25, 29 juillet
et 1er, 5, 8, 12, 15, 19, 22, 26, 29 août.

RANDONNÉES GUIDÉES

Le mercredi matin, départ à 9h30
devant l'Office de Tourisme (durée
3h) réservation conseillée.
8 dates : 9, 16, 23 et 30 juillet et 6, 13,
20 et 27 août.



EXPOSITION LE CONQUET... 1 SIÈCLE D'HISTOIRE

En juin et septembre à l'Espace
Tissier - Ouvert du mardi au samedi
de 9h30 à 18h (entrée libre)
Exposition sur l'histoire, le patri-
moine, les traditions et la vie au
Conquet depuis un siècle.



EXPOSITIONS ARTISTIQUES

Exposition d'artistes régionaux à l'e-
space Tissier : peintures, sculptures,
gravures... Ouvert tous les jours en
juillet et août (entrée libre).

*Mettre en lumière ce territoire du bout
du Monde : contrastes entre la cité his-
torique vivante, le patrimoine naturel
préservé et l'ouverture sur la Mer
d'Iroise.*

LES MERCREDIS DU CONQUET

*Entre terre et mer... Le Conquet
pétille... :*

Arts de la rue et marché nocturne
de la mer.

7 dates : 9, 16, 23, 30 juillet et 6, 13, 20
août.

Animations Arts de la Rue à partir
de 18h.

Marché nocturne de la mer de 18h à
22h.

Place Llandeilo et rue Poncelin.

FÊTE DU 26 JUILLET 2008

Pleins feux.... sur le Conquet !

Fête sur le Quai du Drellac'h de 17h
à 23h, avec restauration sur place.

■ 17h00-19h15 : Animations de rue
en fin d'après-midi avec du théâtre
de rue pour enfants et des jeux
(géants en bois).

■ 19h15-21h15 : Concert avec 2
groupes : Wild Slippers (St Brieuc) et
Bachra (Brest)

■ 21h30-22h30 : Spectacle "Le
Termaji Tour - Carnet de voyage en
Manche et Mer d'Iroise" spectacle
de Ronan Tablantec

■ 22h45-23h : Feu d'Artifice musical,
tiré de la Presqu'île de Kermorvan.

FÊTE DU SAMEDI 16 AOUT

Embarquement ... pour la Mer d'Iroise !

Courant de l'après-midi : Challenge
avec Trimartolod, navigation des
voiliers et vieux gréements le long
de nos côtes de Penzer à la Pointe
des Renards. Fête sur le Quai du
Drellac'h de 18h00 à 22h00, restau-
ration sur place. Concerts avec 2
groupes : Passeport et Loups de Mer.



Il va sans dire que notre équipe de
l'Office de Tourisme est fin prête
pour la saison : Magali Madec notre
directrice, et Isabelle Hébert notre
hôtesse d'accueil permanente
seront secondées par Julie Barre et
Emmanuelle Grall nos deux hô-
tesses saisonnières. Vous pourrez
retrouver toutes les informations
sur le site : www.leconquet.fr

Nous souhaitons à tous les acteurs
de la vie économique du Conquet
une très belle saison placée sous
le signe des fêtes quelles soient
maritimes, sportives, culturelles,
axées sur l'artisanat ou musicales...

Merci d'avance à tous les Conqué-
tois Bénévoles pour leur participa-
tion active aux différentes manifes-
tations proposées tout au long de
l'été.

Bonnes vacances au Conquet pour
les uns, et très bonne saison estivale
pour les autres !

*Geneviève SALAUN
Conseillère déléguée au Tourisme
Présidente de l'Office de Tourisme*