

LE CONQUET

De PENZER à KERMORVAN



Bulletin communal

Kannadig-kêr

N° 86

Janvier 2010

BULLETIN MUNICIPAL

Janvier 2010



IMPRESSION :
PRIM - 29810 BRÉLÈS - 02 96 04 30 71

Janvier 2010 - Sommaire

Editorial.....	p 3
Signature de la Charte Ya d'ar brezhoneg	p 4
Eduquer au patrimoine	p 5 et 6
Le chemin de mémoire de la Pointe St Mathieu	p 7, 8 et 9
Un résistant conquétois : Joseph-Michel Jourden	p 10 et 11
Dans l'histoire du Conquet : Le service postal	p 12 et 13
Les vitraux de Dom Michel dans l'église Ste Croix	p 14
Les pierres à davier du Conquet	p 15
La pêche dans les années 50 : une époque révolue	p 16 et 17
Paysan au Conquet dans la deuxième moitié du XX ^{ème}	p 18 et 19
Les magasins d'alimentation générale des années 50 à 90	p 20 et 21
Les milieux naturels conquétois (suite)	p 22 et 23



Éditorial - Pennad-stur

Français / Galleg

Qu'a-t-on fait au Conquet en 2009 ? Rien d'extraordinaire sans doute ; mais, à y regarder de plus près, il faut se rendre à l'évidence : entreprises, employés communaux et municipalité ne sont pas restés l'arme au pied.

Du côté de Portez, tous les réseaux électriques et téléphoniques sont désormais souterrains : un plus incontestable sur le plan paysager, une meilleure garantie pour les riverains de ne plus être coupés du monde lors des tempêtes.

Cà et là des programmes d'amélioration de la voirie ou de sécurisation ont été lancés et réalisés en partie pour certains : on peut citer pêle-mêle la rue Kennedy, la rue Albert De Mun et ses coussins, le venelle du Streat Hir, les cheminements-piétons de la Route touristique et de la Corniche du port. Partout se manifeste le souci de rendre les espaces publics accessibles à tous ; la tâche est immense ! Il me plaît aussi de mettre en évidence les travaux de maçonnerie réalisés en régie : le jointoiment des murs du lavoir de Prat ar C'halvez, le muret de la Corniche du Drellach et la rambarde qui le couronne.

Dès le début de l'année, nous avons dû reprendre en régie directe le Villages Vacances de Beauséjour. La partie n'était pas gagnée d'avance ; mais, grâce à l'investissement de la directrice et de son équipe, au savoir-faire des ouvriers communaux qui rénovent les bungalows, le bilan est des plus encourageants. Stages, congrès, mariages s'y succèdent et tout cela contribue à asseoir la notoriété du Conquet. Par ailleurs, une enquête préalable à la modification du PLU est en cours pour que l'exhôtel Ste Barbe retrouve sa fonction originelle : nous devrions bientôt être fixés ; il est temps qu'une solution pérenne soit trouvée !

En 2009, nous avons pris des décisions et des engagements qui vont orienter à plus ou moins long terme la politique municipale : la signature de la Charte Ya d'ar Brezhoneg, le lancement d'un agenda 21 conquétois, la mise en place d'une commission des affaires portuaires élargie afin que l'addition des compétences débouche sur un projet utile et efficace pour les usagers, la réalisation d'un préau à l'école Jean Monnet.

Comme vous le voyez, les graines de 2010 sont déjà semées dans le terrain de 2009. Par le biais du Conquet-Infos et du site, nous vous tiendrons informés de l'évolution des dossiers et des programmes. En ce qui concerne l'Agenda 21, celles et ceux qui le souhaitent pourront apporter leurs idées et leurs compétences dans le cadre des ateliers ou des réunions publiques qui seront proposés. A noter qu'en collaboration avec Locmaria et Plougonvelin, nous organiserons la Semaine du Développement Durable du 20 au 26 septembre ; le point d'orgue sera le Forum du dimanche au Gymnase Kermarrec.

Assurer au Conquet un développement harmonieux, garantir à ses habitants de bonnes conditions de vie et préserver les liens qui nous unissent, voilà ma préoccupation et celle de l'équipe municipale. Les articles de ce bulletin montrent bien les valeurs qui sous-tendent notre histoire commune, persévérons dans cette voie et poussons en confiance les portes de 2010.

Langue bretonne / Brezhoneg

Petra zo bet graet e Konk-Leon e 2009 ? Netra dreistordinal, moarvat, met pa seller a-dostoc'h e ranker anzav n'eo ket chomet an embregerezhioù, implijidi ar gumun ha skipailh an ti-kêr da reiñ bronn d'ar bal.

Pelloc'h, war-dro Portez, eo douaret an holl rouedadoù tredan ha pellgomz : sed aze ur wellaenn evit kaered an endro, hag evel-se e vo sur an dud zo o chom eno ne vint ket distaget diouzh ar peurrest eus ar bed pa vo barradoù amzer fall. Amañ hag ahont ez eus bet roet lañs da brogrammoù evit gwellaat ha suraat an hentoù, ha lod anezho zo bet sevenet evit darn dija. Gallout a reer menegiñ mesk-ha-mesk ar straed Kennedy, ar straed Albert De Mun hag he zorchenoù, banell ar Stread Hir, ar gwenodenoù evit an dud war droad en Hent touristel hag en hent zo a-us ar porzh. E pep lec'h e weler pegen prederiet omp gant digoradur al lec'hioù foran d'an holl ; bras-divent eo al labour zo d'ober ! Plijout a ra din ivez diskouez al labourioù mañsonerezh zo bet meret ganimp : ar jontroù e mogerioù poull-kannañ Prad ar C'halvez, mogerig hent an Drellac'h hag an aspled zo warni.

Kerkent ha deroù ar bloaz hor boa ranket merañ war-eeun ar Gêriadenn-vakañsiñ Beauséjour. Ne oamp ket sur d'ober berzh en a-raok, met gant al labour start zo bet graet gant



ar renevez hag he skipailh, gant che-met micherourien ar gumun a renevez al lochennoù, e c'haller bezañ laouen gant an disoc'hoù. Stajoù, kendalc'hioù ha dimezioù a vez eno lerc'h-ouzh-lerc'h, ha gant se e teu Konk-Leon da vezañ brudetoc'h-brudet. A-hend-all eur krog gant un enklask a-raok kemmñ SLK evit ma vo roet en-dro d'al leti kozh Santez Barba e implij gwechall : gouezet e vo ar respont a-benn nebeut ; poent eo kavout un diskoulm padus !

E 2009 hon eus graet divizoù hag engouestloù a heñcho politikerezh kêr war verr dermen pe war hir dermen :

sinañ ar garta Ya d'ar Brezhoneg, reiñ lañs d'un agenda 21 evit Konk-Leon, ledanaat ar bodad evit aferioù ar porzh a-benn ma vo savet ur raktres talvoudus hag efedus evit an implijerien gant barregezhioù an holl, sevel ur porzh-skol er skol Jean Monnet.

Evel ma welit eo bet hadet ar greun a-benn 2010 dija e-barzh douar 2009. Gant Conquet-Infos hag al lec'hienn, e vioc'h kellaouet ganimp a-fet emdroadur an teuliadoù hag ar programmoù. Evit a sell an Agenda 21, ar re ac'hanoc'h a garo a c'hello degas o soñjoù hag o barregezhioù en atalieroù hag en emvodoù foran a vo kinniget deoc'h. Taolit evezh e vo aozet ganimp, asambles gant Lokmaria ha Plougonvelen, Sizhunvezh an Diorren Padus eus an 20 d'ar 26 a viz Gwen-golo ; ar forum a vo d'ar Sul en Ti-jiminas Kermarc'heg a vo abadenn bennañ ar sizhunvezh-se.

Diorren Konk-Leon en un doare kempouez, aesaat buhez e annezidi ha gwareziñ al liammoù zo etrezomp, setu aze ma freder ha hini skipailh an ti-kêr. Gant pennadoù ar c'hannadig-mañ e tiskouezer mat peseurt talvoudoù zo dindan hon istor boutin. Kendalc'homp gant an hent-se ha digoromp, fiziañs ennomp, dorioù 2010.

Bonne année à tous. Bloavezh mat d'an oll.

Xavier Jean

Signature de la Charte Ya d'ar brezhoneg

Janvier 2010

TI-KÊR KONK-LEON
MAIRIE DE LE CONQUET
Prezegenn - Discours

Brezhoneg / Langue bretonne

Sinadur ar Garta Ya d'ar Brezhoneg
d'ar Gwener 10 a viz Gouere 2009

Degemer mat deoc'h, merc'hed ha paotred, e penn pellañ Penn ar Bed, degemer mat deoc'h hag a zo deuet betek beg pellañ Breizh da gemer perzh e sinadur ar Garta Ya d'ar brezhoneg.

Me a gav din eo aroueziek-kaer sinadur ar garta-se ; rak eus ar reter d'ar c'hornôg, eus Roazhon da Konk-Leon, e roomp hor ger da ober eus hor gwellañ evit ma chomo bev ar brezhoneg ha sevenadur Breizh met ivez evit ma'z afent war-raok en un doare naturel.

Amañ evel e lec'h all e c'helljed reiñ fed emañ ar brezhoneg oc'h ober e dalaroù tamm-ha-tamm, skuilhañ daeroù ki ha, gwech ha gwech all, tennañ eus ur val gwall boultrennek kozh dilhad giz Breizh, c'hwezh al louet warno, evit kaout koustiañs vat.

Amañ evel e lec'h all hor bije gellet serriñ hor yezh kozh, ar brezhoneg, en un ti evit ar re gozh ha lezel an amzer da zistresañ hor memor.

Arnaud Botkelenn, unan eus dilennidi yaouank hor c'huzul-kêr, en deus sachet hon evezh ha divizet hon eus holl lavaret Ya d'ar brezhoneg evel ma'z eus bet graet gant kumunioù nes all.

Ober an dra-se e Konk-Leon a souezho marteze meur a hini eus ar re zo o chom er gumun. Gwir eo ne vez ket klevet na gwelet brezhoneg er straedoù, amañ e Konk-Leon. Nebeutoc'h-nebeutañ a dud a ra gantañ war ar maez ivez ; ne vez ket mui graet gantañ en uzinoù nag er burevioù. En iliz-parrez ha tro-dro dezhi e vez klevet brezhoneg ar muiañ c'hoazh. Aet eo Dañserien Beg al Louarn e-barzh an dañs war roudoù ar Viltañsoù a oa bet anezho er bloavezhioù 70. Kalz a anvioù (anvioù tud, karterioù, parkeier, traezhennoù, reier, enezennoù) a laka pep hini ac'hanomp d'en em soñjal el lec'h m'emañ o vevañ.

Bemdez, hep gouzout deomp, emañ ar brezhoneg tro-dro deomp hag oc'h intrañ ac'hanomp.

Pa n'eo ket marv an tan c'hoazh e ouestlomp e vo adenaouet ganeomp. Prederiet hon eus ha soñjet

hon eus e c'hellemp sinañ diouzhtu live 2 ar Garta ha kas neuze 10 ober da benn.

Tud a soñjo e vije bet a-walc'h kas da benn 5 ober met ne vije ket bet ken kreñv engouest ar gumun neuze. Ned eer ket kalz war-raok pa vez tizhet ar pal re vuan. Ar strivoù eo a ro talvoudegezh d'an oberoù a gaser da benn.

Setu, Itronezed, Aotrounez, Itron Prezidantez, e peseurt stad emañ hor spered hiziv; setu perak emañ prest, amañ e sal ar C'huzul-kêr, zo ivez hor sal-dimeziñ, da lavaret, en anv ar gumun, Ya... d'ar brezhoneg !

Bevet ar brezhoneg, bevet Breizh, bevet Konk-Leon e Breizh.

Texte lu par Marcel Quellec

Galleg / Langue française

Signature de la Charte Ya d'ar Brezhoneg. Vendredi 10 juillet 2009

Bienvenue à vous toutes et à vous tous au bout du Bout du Monde, bienvenue à vous qui vous êtes déplacés jusqu'à la pointe de la Bretagne pour prendre part à la signature de la Charte Ya d'ar Brezhoneg.

Il me plaît à penser que cette signature revêt un caractère hautement symbolique; en effet, d'est en ouest, de Rennes au Conquet, l'engagement est pris de tout mettre en œuvre pour que la langue et la culture bretonnes non seulement demeurent vivantes mais se développent naturellement.

Ici comme ailleurs on aurait pu se contenter d'un constat de disparition progressive du breton, verser une larme de complaisance et, de temps à autre, pour se donner bonne conscience, extirper d'une malle poussiéreuse des fripes bretonnes très imprégnées de naphtaline.

Ici comme ailleurs, on aurait pu placer notre vieille langue bretonne

en maison de retraite et laisser le temps altérer notre mémoire.

Interpellés sur le sujet par l'un des plus jeunes du conseil municipal, Arnaud Botquélen, nous avons collectivement décidé de dire Ya d'ar Brezhoneg comme d'autres communes voisines.

La démarche paraîtra sans doute surprenante pour plusieurs conquétos; en effet, au Conquet, la langue bretonne ne court pas les rues; elle se fait de plus en plus rare dans les chemins de campagne et les champs; elle a déserté les lieux de travail.

C'est dans et autour de l'église paroissiale qu'on peut encore l'entendre le plus fréquemment. Les Danserien Beg Al Louarn ont remis leurs pas dans ceux des Viltansou des années 70. De nombreux noms (familles, quartiers, champs, plages, rochers, îles) rappellent chaque jour à chacun où il vit.

Quotidiennement, sans que l'on se rende compte, le breton nous environne et nous imprègne.

Puisque le feu n'est pas complètement éteint, nous nous engageons à raviver la flamme. Après réflexion, il nous a paru possible de passer tout de suite au niveau 2 de la Charte et donc de mettre en place 10 actions. D'aucuns penseront que 5 auraient suffi, mais l'engagement de la commune n'aurait pas eu la même force. On ne progresse pas beaucoup quand l'objectif est trop vite atteint. C'est l'effort qui donne du prix aux actions que l'on réalise.

Voilà, Mesdames, Messieurs, Madame la Présidente, l'état d'esprit qui est le nôtre aujourd'hui; voilà pourquoi dans cette salle du conseil qui est aussi notre salle des mariages, je suis prêt au nom de la commune à dire Oui... au Breton !

Vive la langue bretonne, vive la Bretagne, vive Le Conquet en Bretagne.

Xavier JEAN



Eduquer au patrimoine

De la classe découverte au devoir de mémoire

« Gardez-vous leur dit-il de vendre l'héritage que vous ont laissé vos parents ;

Un trésor est caché dedans »

Jean de La Fontaine
« Le laboureur et ses enfants »

« Sans le chant des troubadours n'aurions point de cathédrales »....

Anne Sylvestre

PATRIMOINE SINGULIER PATRIMOINES COLLECTIFS

Du patrimoine personnel d'une personne ou d'une famille au patrimoine mondial de l'humanité, y a-t-il des points communs ?

Un lien particulier, affectif, intellectuel, parfois spirituel, relie l'homme à des choses matérielles ou spirituelles qu'il considère comme son patrimoine personnel ou comme le patrimoine commun de sa collectivité.

L'homme est capable de se battre jusqu'à son dernier souffle pour conserver ou pour simplement valoriser le patrimoine qui lui tient à cœur, afin de le transmettre aux générations suivantes.

PATRIMOINES NATURELS PATRIMOINES NÉS DE L'HOMME

Deux grandes catégories de patrimoines :

Ce que la nature nous offre à « l'état naturel »

Ce que l'homme a pu transformer et produire, avec son cœur, avec ses mains et avec son esprit.

La culture c'est tout ce que l'Homme a pu apporter de plus à la nature avec les arts, les langues, les religions, les sciences, les mœurs, la gastronomie...

LES PATRIMOINES NATURELS

Depuis quelque temps nous sommes invités à regarder avec un œil neuf les beautés de la nature qui nous environne alors que nous sommes menacés par toutes sortes de catastrophes, à commencer par le réchauffement climatique ; sommes-nous décidés à faire quelque chose pour préserver notre environnement ?

Quand on est Conquetois, habitant du pays d'Iroise, on fait partie des privilégiés.

LES PATRIMOINES CREEES PAR L'HOMME,

patrimoine matériel, patrimoine culturel, patrimoine spirituel.

La Bretagne est riche de son granite qui défie le temps, la pluie, le vent, les tempêtes. Pour nous Bretons, le granite finement ciselé nous raconte notre histoire, l'histoire de nos pères, et de nos ancêtres. Nous

savons qu'un peuple ne peut aller de l'avant qu'en étant en paix avec ses racines.

De nos églises et de nos chapelles montent vers le ciel musiques et cantiques en français et en langue bretonne, pour nous faire communier avec l'éternité. Nos plus beaux couples de danseurs de gavottes nous rappellent que notre patrimoine commun est bien vivant et que c'est pour cela que nous l'aimons.

Chaque été nos fêtes prouvent l'intérêt que les Bretons attachent à leur patrimoine culturel, mais surtout qu'ils n'hésitent pas à le faire partager.

DE LA CLASSE DECOUVERTE AU DEVOIR DE MEMOIRE : OUVRIR LES YEUX

Eduquer le regard

L'enfant qui ne sait pas encore parler questionne pourtant l'adulte. Le regard, les cris, les pleurs font comprendre désirs et besoins.

Ouvrir les yeux sur le monde est naturel chez l'enfant, éduquer le regard procède d'une démarche pédagogique qui doit être adaptée à chaque âge de la vie.

Trop souvent nous ne savons plus regarder en prenant le temps de décrypter, de nous laisser porter, de rêver, ou tout simplement d'essayer de comprendre. Essayons de redécouvrir, avec des yeux neufs, les paysages de notre environnement immédiat, de rêver devant une mer d'huile ou démontée, d'admirer un coucher de soleil sur les îles....

Notre mer d'Iroise ne saurait se résumer à une formule scientifique définissant l'eau salée. En fait, dans notre vie de tous les jours, notre regard n'est-il pas la porte d'entrée de notre cœur ? Lorsque je contemple la Pointe Saint Mathieu, le port du Conquet, ces paysages m'évoquent la rudesse de la vie des moines, le combat quotidien des pêcheurs contre les éléments. Par le regard je suis relié aux autres, au monde, à ceux qui m'ont précédé.



**OUVRIR SON CŒUR
à la dimension affective
du patrimoine, naturel, culturel,
spirituel.**

« On ne voit bien qu'avec le cœur » nous dit Saint EXUPERY. On peut passer auprès de mille et une choses du patrimoine matériel, comme du patrimoine immatériel. Si notre cœur n'est pas ouvert aux sollicitations du monde, nous pouvons passer à côté de beaucoup de choses, sans même les voir réellement. L'éveil affectif est nécessaire et c'est bien parce qu'un maître nous a fait découvrir quelque chose que nous avons envie d'aller plus loin, pour découvrir l'architecture, la musique ou la beauté des paysages naturels qui nous environnent ou que nous visitons.

Il n'y a pas que le petit enfant qui a besoin d'être stimulé, chacun de nous, Homme ou Femme, à chaque âge de notre vie, nous avons besoin d'être invités à découvrir, à rêver, à nous dépasser. Théodore MONOD, ce grand scientifique, à plus de 80 ans était toujours capa-

ble de s'émerveiller devant les beautés des paysages du désert saharien.

L'éducation du cœur ne s'arrête jamais et les émois affectifs transcendent les générations.

C'est notre cœur qui nous permet émerveillement et ouverture au monde. Tant que l'Homme peut ouvrir son cœur aux merveilles du monde il reste jeune, il appartient au monde des vivants en restant acteur et actif et pas simplement spectateur. Maud FONTENOY, la navigatrice, nous dit « j'essaye d'expliquer aux terriens qu'on peut faire quelque chose, action après action, coup de rame après coup de rame et qu'il faut être digne de notre condition humaine...pour aller là où il y a une possibilité d'être efficace ».

**OUVRIR LES ESPRITS
aux dimensions culturelles
et spirituelles du patrimoine**

Tout patrimoine nous interpelle au niveau du devoir de mémoire en nous reliant au passé, comme aux futures générations.

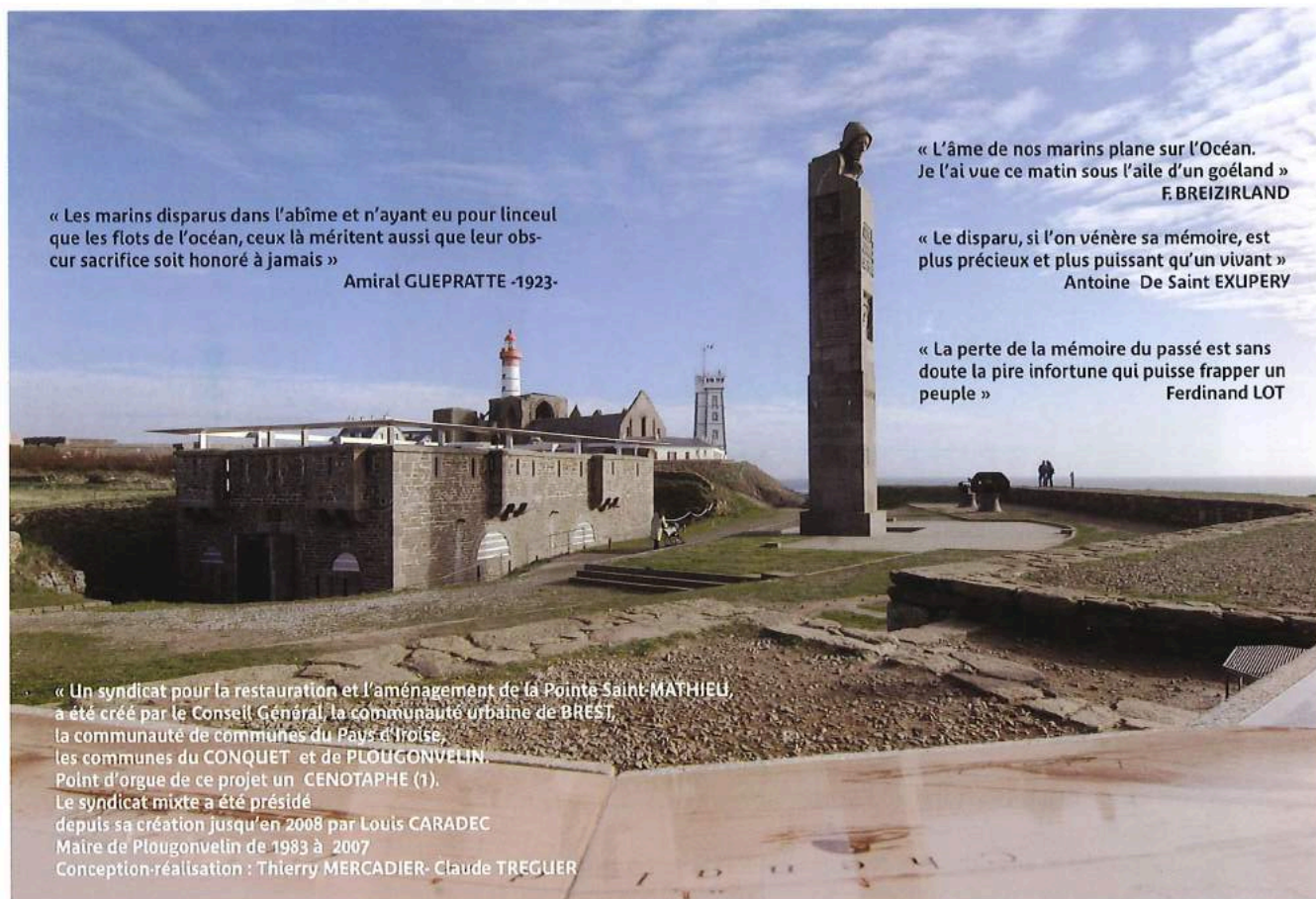
Nous ne possédons rien pour l'éternité, nous ne sommes que les gardiens provisoires ou... les destructeurs des patrimoines qui nous sont confiés.

Le devoir de mémoire n'est ni triste, ni figé. Le devoir de mémoire est une invitation à participer à la construction d'un ensemble qui nous dépasse, qui transcende notre quotidien en faisant de nous ce pont qui relie les rives du passé au monde qui se construit.

René RICHARD



Le chemin de mémoire de la Pointe St Mathieu



« Les marins disparus dans l'abîme et n'ayant eu pour linceul que les flots de l'océan, ceux là méritent aussi que leur obscur sacrifice soit honoré à jamais »

Amiral GUEPRATTE -1923-

« L'âme de nos marins plane sur l'Océan. Je l'ai vue ce matin sous l'aile d'un goéland »
F. BREIZIRLAND

« Le disparu, si l'on vénère sa mémoire, est plus précieux et plus puissant qu'un vivant »
Antoine De Saint EXUPERY

« La perte de la mémoire du passé est sans doute la pire infortune qui puisse frapper un peuple »
Ferdinand LOT

« Un syndicat pour la restauration et l'aménagement de la Pointe Saint-MATHIEU, a été créé par le Conseil Général, la communauté urbaine de BRES, la communauté de communes du Pays d'Iroise, les communes du CONQUET et de PLOUGONVELIN. Point d'orgue de ce projet un CENOTAPHE (1). Le syndicat mixte a été présidé depuis sa création jusqu'en 2008 par Louis CARADEC Maire de Plougouvelin de 1983 à 2007
Conception-réalisation : Thierry MERCADIER- Claude TREGUIER

Questions à Pierre LEAUSTIC,
Président de l'association
« AUX MARINS », gestionnaire
du mémorial de Saint - Mathieu :

Quelle est l'importance aujourd'hui de l'Association dans le paysage de l'économie sociale ?

Créée en 2005, l'Association regroupe 1471 adhérents à ce jour. Le Conseil d'Administration compte 25 membres élus et 3 membres de droit. Une centaine de bénévoles assurent le fonctionnement de l'Association et la réussite des différentes manifestations organisées.

Parmi les bénévoles, présence d'une quarantaine de délégués extérieurs dans les départements, collectivités d'outre-mer et pays étrangers (Suisse, Chine, Grèce).

En assemblée générale l'Association s'est fixé 5 objectifs :

Contribuer à une mission publique nationale : exprimer la reconnais-

sance du pays à tous les marins d'Etat, de commerce et de pêche qui se sont sacrifiés pour la patrie.

Accueillir, dans les cryptes du Cénotaphe, un millier de photos de marins morts pour la France au cours de conflits où notre pays était engagé.

Soutenir les familles des marins par une écoute attentive, une prise en compte de leurs attentes, une participation à leur travail de deuil.
Développer et valoriser « un lieu culturel » lié à une mission civique : le devoir de mémoire.

Sur la Pointe, c'est 250 000 visiteurs par an ; le Cénotaphe et le Mémorial participent aux efforts de la communauté de communes du Pays d'Iroise, pour accueillir du public dans les meilleures conditions possibles. Notre objectif est de marquer les esprits, mais également de toucher le cœur de chacun.

Accueillir les visiteurs du cén-

taphe dans le cadre d'un tourisme culturel pour tous.

Nous voulons que les 100 000 visiteurs qui entrent dans le Cénotaphe chaque année et que les 120 000 internautes qui consultent régulièrement notre site web, repartent en ayant vécu un moment fort, un temps de partage, et de réflexion... Nous travaillons sur un projet « d'Historial » en complémentarité avec le Mémorial tel qu'il existe aujourd'hui.

Cet accueil de visiteurs n'est pas sans incidence sur le tourisme et donc sur l'activité économique de notre région. Nos travaux avec les offices de tourisme de Plougouvelin et du Conquet et, d'une manière générale, avec tous les acteurs de la vie économique locale.

Structurer une Association pérenne, forte, ouverte, accueillante et conviviale.

Commémoration annuelle le week-end de l'Ascension pour les marins disparus- marins d'Etat, de commerce, de pêche de loisirs et de secours en mer.



Ces 5 objectifs constituent la « feuille de route » de notre Association pour répondre aux attentes des familles des marins disparus, mais également aux attentes de tous ceux, jeunes et moins jeunes, qui s'intéressent à ce patrimoine culturel.

Pourquoi un « CENOTAPHE » ?

« cénotaphe » est un mot fort, chargé de sens, pour désigner, paradoxalement, «le vide ».

Le cénotaphe de la Pointe Saint-Mathieu associe le rivage, c'est-à-dire le « bord » et « l'horizon », le cénotaphe est donc bien le lieu de l'absence et du vide. Le « cénotaphe accueille le vide comme évocateur des corps absents face au vide de l'horizon maritime qui ne livre rien et qui pourtant recèle la raison des naufrages. Les bénévoles de l'association « Aux Marins » revendiquent la qualité de « passeurs de mémoire »

Pourquoi ce mémorial à la Pointe Saint-Mathieu ?

« Ici se termine l'ancien monde, voilà son point le plus avancé, sa lim-

ite extrême. Derrière vous est toute l'Europe, toute l'Asie ; devant vous c'est la mer, toute la mer »

Flaubert 1847

La Pointe Saint-Mathieu est un site remarquable, un haut lieu de notre patrimoine, un lieu où se côtoient sentier des douaniers, sentier de grande randonnée (GR 34), le parc naturel marin d'Iroise, l'abbaye édifée à partir du 6ème siècle, le phare construit en 1835, le sémaphore en 1906, le mémorial des marins, le Cénotaphe. Ce « Chemin de mé-

moire » relie le monde des vivants aux générations passées, chacun peut voyager au bout du monde, chacun peut y trouver les raisons de son émerveillement.

Peut-on lier « patrimoine culturel » et « développement durable » ?

Sur le livre d'or nous lisons : « C'est en prenant appui sur la mémoire que l'on construit l'avenir, ce monument y participe » Pour notre association, le patrimoine humain que nous voulons respecter et valoriser se concrétise par l'ensemble du travail de mémoire que nous réalisons au quotidien (histoire personnelle de chaque marin disparu, recherches historiques, recherche et écoute des familles...) C'est ce qui donne sens à notre action.

Nous voulons transmettre aux générations futures des valeurs de paix et de fraternité, nous souhaitons les convaincre que les conflits et les guerres sont des événements aux conséquences tragiques et douloureuses. Le développement durable ne peut se construire que dans la paix.

Les jeunes visiteurs semblent chaque année plus nombreux !

Seuls ou en classes constituées, des jeunes viennent. Les responsables de l'Association constatent que ces visites sont souvent bien préparées par les élèves et les enseignants. Au cours des visites commentées, les jeunes sont attentifs, souvent impressionnés par ce qu'ils découvrent, les questions sont nombreuses et pertinentes. Le livre d'or du Céno-



taphe est le témoin de la qualité de ces moments forts : « Moi, jeune étudiante de 17 ans, je respecte ces marins morts en mer pour la France. Je respecte ces jeunes hommes que la mer nous a pris et qui ne reverront jamais les belles terres de Bretagne. Mais surtout j'aime ces hommes qui sont morts pour qu'aujourd'hui je vive dans un monde libre ».

Quelle est la symbolique qui vous semble la plus forte dans le mémorial ?

L'œuvre présente sur la pointe Saint-Mathieu, la figure de Mater Dolorosa couronnant la stèle, est inspirée d'études ayant pour modèle la mère du sculpteur, René QUILLIVIC. L'importance de la colonne, sa hauteur (17 mètres), l'austérité du contexte, ultime pointe de terre face à l'océan,

n'engagent ni à une proximité, ni à une intimité avec le personnage. Il est vrai qu'un hommage aux marins, à tous les marins disparus, dépasse l'échelle d'une commune, d'un simple cimetière, pour s'adresser à la nation toute entière.

Pourquoi inscrire le Mémorial sur les « chemins de mémoire nationaux et internationaux » ?

Le « Chemin de Mémoire » de la Pointe Saint-Mathieu est le point de rencontre de tous ceux pour qui le sacrifice des générations passées et actuelles veut effectivement dire quelque chose de fort et d'important.

Le Mémorial actuel, complété par l'Historial, invitera le simple curieux, comme ceux qui sont en recherche ou qui ont soif d'absolu, à une halte salvatrice.

Le « Chemin de Mémoire » de Saint-Mathieu nous rappelle qu'autrefois, comme aujourd'hui, depuis cette falaise, les pèlerins marchaient vers Compostelle.

Pour la Communauté de Communes du Pays d'Iroise, on comprend mieux pourquoi le site de la Pointe Saint-Mathieu est un site remarquable à tous points de vue.

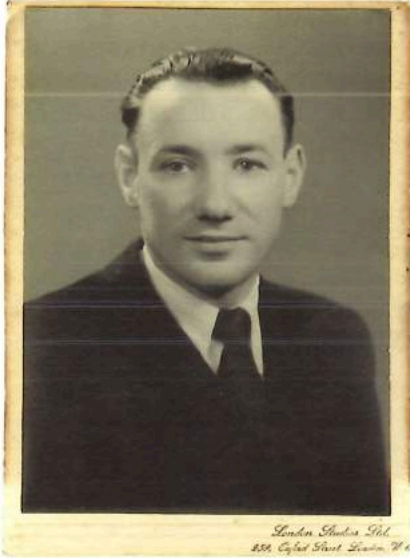
Le choix d'une politique culturelle dynamique honore les habitants des vingt communes de la CCPI. Ce bonheur culturel est partagé par tous les visiteurs des régions de France, mais également par les étrangers qui viennent et qui reviennent nombreux dans notre pays « PEN AR BED ».

Propos recueillis par René RICHARD



Un résistant conquétois : Joseph Michel Jourden

est né en 1911 à Kéronvel, Le Conquet (Finistère).



Marin de l'État, quartier-maître transfiliste, il est fait prisonnier par les Allemands à la préfecture maritime de Brest le 19 juin 1940, alors qu'il détruisait ses appareils radio. Cela lui vaudra une fracture de la mâchoire. Après une période d'emprisonnement en Allemagne au Stalag IV F, (Hartmannsdorf, près de Dresde en Basse Saxe). Il est libéré et réintègre la Marine à Toulon puis il rallie l'Amirauté d'Alger en 1942. Il rejoint la Grande Bretagne, après le débarquement allié. Engagé dans le Plan "Sussex", il subit un entraînement dont celui de radio en Angleterre sous le nom de Jean Marie STUR.

Dans le cadre du groupe Proust, il est débarqué clandestinement avec JM Robleu (de son vrai nom Robert Reitzer) dans la région de Morlaix, près de la pointe de Beg an Fry le 25 juin 1944 pour transmettre à Londres les renseignements collectés sur le terrain, concernant les forces allemandes susceptibles de s'opposer à l'avance américaine, leurs équipements, les emplacements

de batteries, les champs de mines, etc (mission Girafe).

Plouigneau est libéré par les Américains le 8 août 1944, il y entre le lendemain, mais il est capturé par un détachement allemand qui a repris la ville. Torturé pendant quatre heures sur la place du village et malgré d'abominables souffrances, il refusa de parler, faisant ainsi preuve d'un héroïsme peu ordinaire. Ne pouvant arriver à le mettre debout pour le fusiller, les Allemands l'achevèrent d'une balle dans la tête. Lors de ses obsèques à Saint-Martin-des-Champs où résidait sa sœur Marie, soldats américains et engagés FFI lui font une garde d'honneur et lui rendent les honneurs militaires. Son corps sera transféré au cimetière de son village natal en septembre 1944. Une plaque commémorative est visible près du monument aux morts de Plouigneau.

Il sera fait chevalier de la Légion d'Honneur (à titre posthume), et décoré de la croix de Guerre avec palmes et de la médaille de la Résistance Française. La rue principale du Conquet porte son nom par décision du conseil municipal du 6 juin 1945.



Décoré de la Distinguished Service Cross (USA), à titre posthume, par ordre du général Eisenhower, cette distinction est remise le 1^{er} juin 1945 par un officier américain à son père Joseph Jourden, sur la place de la mairie (actuelle école Jean Monnet) en présence des autorités civiles et militaires. Il était second maître puis Sous-lieutenant radio dans les services de renseignements alliés (Intelligence Service et OSS). Il sera promu sous lieutenant armée française en août 1950 avec effet au 1^{er} juin 1944. Son unité : Plan Sussex, groupe Proust ; mission Girafe.



Le Plan SUSSEX

Dans le cadre de la préparation du débarquement en France, l'Etat Major du Général Eisenhower imagina en mars 1943 de créer un plan baptisé « Sussex », visant à mettre en place dans toutes les régions au nord de la Loire qui seraient zone de combats, des groupes de deux officiers observa-

teur et radio placés en des points stratégiques. Ceux-ci devaient fournir aux alliés pendant et après le débarquement des informations permanentes sur l'armée Allemande, son ordre de bataille, ses mouvements de troupes et notamment ceux de ces divisions « Panzer », ses dépôts de matériels et de munitions, ses installations de rampes de lancement des bombes volantes V1 et V2 etc., afin que l'Etat Major puisse prendre les décisions opportunes et intervenir efficacement, notamment par des bombardements sur les convois, concentrations de troupes et de matériels.

Pour accomplir cette mission, 120 volontaires, tous français, furent retenus. Soumis à un entraînement intensif pendant plusieurs mois et formés à la technique du renseignement militaire par des instructeurs britanniques de l'Intelligence Service (I.S.) et américains de l'Office of Strategic Service (OSS) à l'école de « Praewood House » près de St-Albans à une quarantaine de kilomètres de Londres.

Le travail de ces agents fut rude et difficile car la Gestapo et les services de détection allemands étaient de plus en plus performants et nombre d'entre eux furent arrêtés, torturés et abattus. Cependant le travail effectué par tous fut admirable et les américains ont pu déclarer après la guerre :

« L'activité des Sussex a été intense et les informations transmises des plus importantes. Les résultats obtenus dépassèrent largement les prévisions les plus optimistes ».ailleurs au programme, l'enjeu était de savoir envoyer les coordonnées de futurs Parmi les matières les plus importantes, en tout cas pour les « radios », se trouvaient les cours de chiffres pour apprendre à crypter et décrypter les messages.

Le complément indispensable à cette formation était bien sûr les cours de radio pour se familiariser avec les postes que les agents auraient à utiliser en mission. Ces postes étaient déjà très performants.

Ces radios tenaient dans des valises d'apparence ordinaire de style civil, et fonctionnaient uniquement en « graphie », c'est-à-dire en morse.

La formation parachutiste durait une semaine et se déroulait dans la fameuse école britannique des troupes aéroportées, à Ringway, près de Manchester.

En témoignage de leurs faits d'armes, tous ces agents reçurent les plus hautes décorations britanniques ou américaines.

60 ans après, ces missions « ultra secrètes » commencent à peine à être connues du grand public (consultable sur le site www.plan-sussex-1944.net/francais/missions.htm).

Roger Coguiec



Dans l'histoire du Conquet :

Le service postal

Le service régulier des dépêches entre Le Conquet et Brest (sous-préfecture) s'organise vraiment quand en 1821, le porteur qui s'appelle Soliman, effectue le trajet aller-retour les lundis et vendredis. Au départ il prend le courrier administratif de Ouessant, Molène et Le Conquet, puis au passage celui de Locmaria-Plouzané et de Plouzané. Opération inverse au retour. Descendu vers Brest par Saint-Pierre Quilbignon et Recouvrance, il franchit la Penfeld à bord d'un bac de passeur.

En vertu d'une loi de 1829, la première boîte aux lettres « publique » est apposée sur une maison en ville du Conquet courant 1830. Cette même loi a créé le « facteur rural ». Au Conquet en 1848, il se nomme Gestin, en 1850, Petton...

L'acheminement des lettres vers Brest fait l'objet d'un appel d'offres auprès de compagnies concurrentes, ainsi le 15 juillet 1849, on assiste à la mise en adjudication d'un « transport des dépêches à cheval entre Brest et Le Conquet. Départ de Brest à cinq heures du matin, passage à Saint-Renan à 6h30, le cavalier doit être rendu au Conquet pour 8 heures.

Au cadastre de 1841, il n'y a pas de bureau de poste identifié. Sur une matrice cadastrale plus récente, le mot « Postes » est ajouté pour une maison rue Poncelin, qui appartient à Le Guerrannic puis à Podeur. (plus récemment Galeries d'Armor). (La carte postale ci-contre est postérieure à 1930)

1867, Joubert alors tenancier de l'hôtel de Bretagne met en service une voiture à deux roues pour le transport des dépêches, et de deux passagers en plus du cocher, à destination de Brest.

1881, concernant ce que l'on appelle aujourd'hui la continuité territoriale,

le service postal entre le continent et les îles est assuré par le petit vapeur « Louise », armateur Faustin Rigollet.

Depuis le 1er juillet 1892, l'entrepreneur du service des dépêches et des colis postaux entre Brest et Le Conquet est un nommé « Souques ».

Fin de bail ? ou autre raison ? En 1902, la municipalité doit chercher un nouveau local pour la poste. C'est le docteur Pethiot, médecin délégué, assermenté des Douanes, conseiller municipal, qui est chargé des visites préalables. La maison « Friese », au bout ouest de la rue Neuve, un temps retenue, est rejetée par le docteur, comme trop exposée aux intempéries, en mauvais état et insalubre.

Bien plus intéressante est la dernière maison au bout sud de la rue Poncelin : 13 pièces, 4 en rez-de-chaussée, 4 au premier plus un cabinet, 4 mansardes. Elle est saine, avec le soleil sur ses deux façades (est et ouest), et sur le pignon sud. Le pignon nord est adossé à la gendarmerie. Elle a été construite sur un terrain acquis des Le Quellec en 1891 par Hippolyte Levasseur. Un bien donné en dot à sa fille Céline Levasseur, et qui figure dans le contrat de mariage de la demoiselle,

lorsqu'elle épouse en 1902, Adolphe Frostin (qui sera tué à la guerre 14). La municipalité du Conquet passe donc un bail de location avec madame Frostin. Puis en 1928, le maire Hortensius Tissier signe pour la commune l'acte d'achat de « la poste ». La veuve Frostin étant en fait sa demi-sœur. (mère commune : Alexandrine Marie Rousselin de Corbeau de Saint-Albin, épouse de Frédéric Tissier puis de Hippolyte Levasseur)

1910, un conseiller municipal déplore que le service postal entre Brest et Le Conquet n'ait lieu qu'une fois par jour, par voiture à cheval, alors qu'il y a un tramway toutes les heures. Il est entendu et, le 1er février 1911, on assiste à l'inauguration du service postal par le tramway. Chaque voyage amène désormais au Conquet lettres et colis. Un commissionnaire fait le trajet entre la gare et la poste.

En 1948, avec du matériel installé dans son grenier et un pylône monté dans la cour, le bureau de poste sera le siège des expériences de radiotéléphonie ondes-courtes entre Le Conquet, Sein, Molène et Ouessant. (Transfert ultérieur sur le site de la pointe des Renards).





Le bureau de poste du Conquet a quitté la rue Poncein pour son emplacement actuel (place Charles Minguy) en 1989.

Le service télégraphique

Le réseau télégraphique (transmission par fil « en morse ») existe en France depuis 1845.

En 1861, l'Etat implante le long des côtes un réseau de postes radioélectriques sémaphoriques. L'un d'entre eux, dit sémaphore du Crugel se trouve en haut de la pointe des Renards. En 1880, la Marine juge inutile ces établissements en temps de paix, elle les ferme.

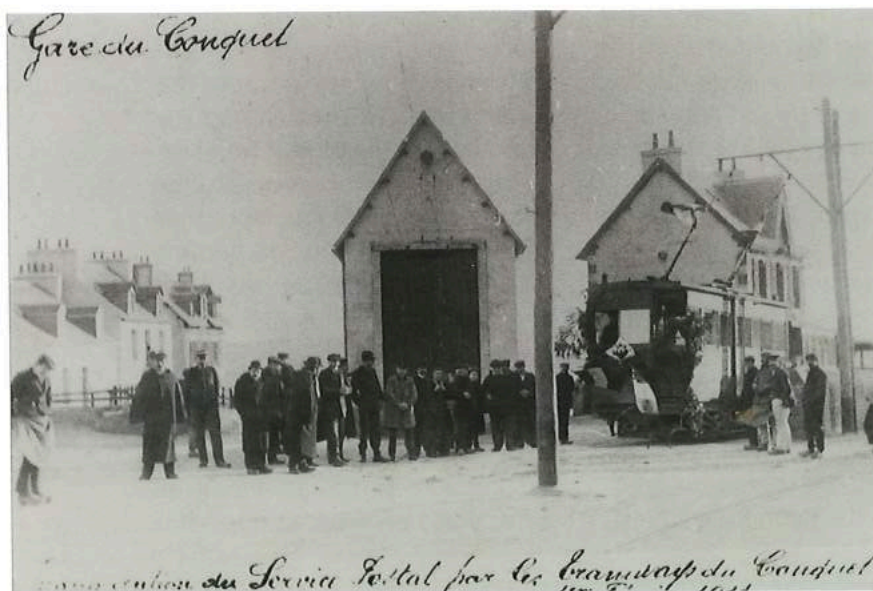
La municipalité saute sur l'occasion. Voilà une opportunité de relier Le Conquet au réseau télégraphique national civil, à peu de frais. Elle fait en mars 1881, la demande de déplacer du sémaphore au bureau de poste, les matériels qui appartiennent au département des Postes et Télégraphes, et de les raccorder au poteau télégraphique le plus proche (400 mètres).

Le ministre donne immédiatement son accord. En mai 1881, le service télégraphique au bureau de poste du Conquet est opérationnel. Quelques années plus tard, « un fil conducteur spécial entre Le Conquet et Brest » va remplacer l'ancienne ligne du sémaphore (1889).

Bien plus tard, le télégraphe sera détrôné par le téléphone.

(Je reprendrai ce sujet dans le blog : www.recherches.historiques-leconquet.over-blog.com)

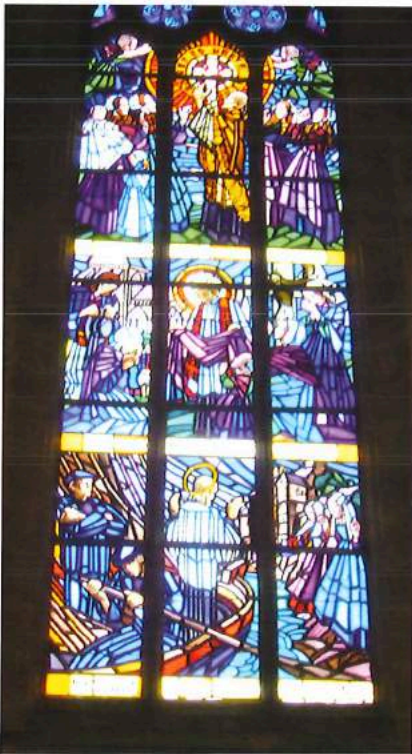
Jean Pierre Clochon décembre 2009.
jean.pierre-clochon@wanadoo.fr



Les vitraux de Dom Michel

Eglise paroissiale

Le musée du Fauët a consacré l'été dernier une exposition exclusive au peintre Robert Micheau-Vernez. Ce nom ne dit sans doute pas grand-chose à la plupart des Conquétois et pourtant ils lui doivent une partie de leur patrimoine religieux: les vitraux des transepts de l'église Ste Croix, les vitraux de Dom Michel.



Né à Brest le 16 octobre 1907, dans le quartier de Recouvrance, ce fils d'officier de marine aurait pu suivre les traces de son père; mais c'est la voie des Beaux-Arts qu'il choisira. En 1930, lui qui séjourne fréquemment à Plougonvelin se voit confier la tâche de réaliser les vitraux retraçant la vie de Dom Michel. Le maître-verrier sera Emmanuel Rault de Rennes et la légende en breton au bas de chaque épisode est l'oeuvre de Jakez Riou, écrivain connu. L'inauguration officielle se fera en septembre 1932, à l'occasion du Bleun Brug à Brest.

Tournons notre regard vers la baie Nord. Comme celle qui lui fait face, elle comporte 3 scènes :

« Mikel a ziskuez eur groas tan » - « Michel montre une croix de feu » Sur l'auréole de la croix, une vérité à méditer: « Red eo mervel »- « Il faut mourir ». Rappeler aux vivants qu'ils n'étaient que de passage sur cette terre était l'un de ses leitmotiv et pour être plus persuasif, il exhibait souvent un crâne.

- « Mikel a ro dilhad d'ar beorien »-

« Michel donne des vêtements aux pauvres » . Un nouveau St François d'Assise dans le Léon.

- « Mikel en dro da Vro Leon »-

« Michel de retour dans le Léon ». Chassé de Douarnenez, il met le cap sur Le Conquet.

Du côté Sud, que découvrons-nous?

« Ar Verc'hez a ra hent gant Mikaelig »- « La Vierge fait route avec le petit Michel ». L'enfance du petit plouguernéen placée d'emblée sous haute protection!

« Mikel o komunia ar gristenien »-

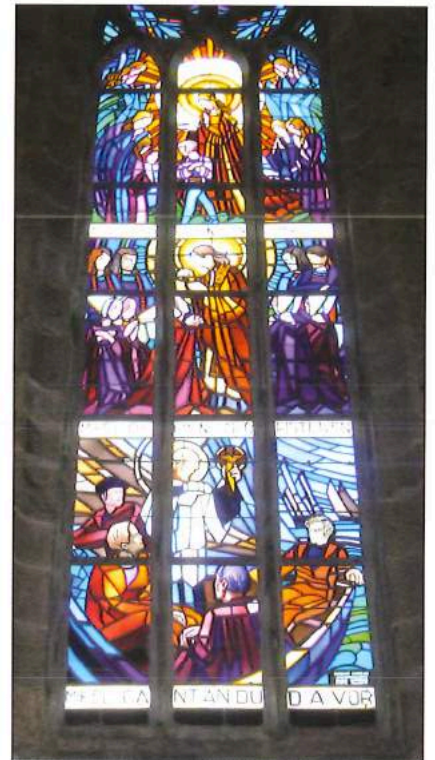
« Michel donnant la communion aux chrétiens »

« Mikel gant an dud ar vor » -

« Michel avec les gens de mer »

Ces différents tableaux ne sont pas placés selon une logique stricte ni selon une chronologie propre à toute hagiographie, au Buhez ar zent par exemple; ils constituent tout simplement des morceaux de vie d'un homme transporté par l'amour de Dieu et des hommes. Un homme si hors du commun qu'il fut appelé « ar beleg foll », le prêtre fou !

Pour un artiste, concevoir un vitrail, c'est a priori faire une œuvre sur laquelle le temps a peu de prise; pourtant il paraît opportun



de prendre les bonnes dispositions, c'est à dire travailler ensemble, commune et famille, afin que les vitraux soient retenus à l'Inventaire Complémentaires et donc classés. Robert Micheau-Vernez est décédé en 1989 et, comme cela arrive souvent, son oeuvre aux multiples facettes a désormais une grande notoriété. En lien avec son fils Mikael, nous allons faire en sorte que ce qui a été réalisé au Conquet supporte aisément le poids des ans.

Marcel Quellec

Les pierres à davier du Conquet

Le promeneur longeant la côte de Saint-Mathieu au Conquet, découvrant de fragiles constructions en bord de falaises, s'étonne de la présence de maçonneries soignées en de tels endroits.

S'agit-il de restes de fortifications, de murets de champs atteints par l'érosion, de vestiges de maisons aventurées trop près du vide ?

Non bien sûr ! Ce sont là les dernières traces de la vie des goémoniers de notre région où les hautes falaises rendant inaccessibles le trait de côtes et ses laminaires ont stimulé la créativité de cette profession aujourd'hui limitée à l'activité de quelques navires pigouilliers.

Le goémon d'épave et de coupe se ramassait alors tout le long du littoral léonard sur les grèves accessibles aux charrettes et aux chevaux.

Cependant, la pointe sud-ouest du Léon, riche en goémon, présente la caractéristique d'être bordée de hautes falaises rendant impossibles tout ramassage ou coupes, sauf à créer une organisation originale.

Le goémon d'épave servait essentiellement d'engrais, alors que le goémon de coupe pouvait être traité, brûlé, transformé en pains de soude et livré aux usines du Conquet.

Ainsi, les fermes du Conquet, de Saint-Mathieu et de Plougonvelin ont-elles créé ces bâtis, modèles d'équilibre à la rupture des falaises, destinés à remonter des charges de 40 kilos de goémon prélevé sur l'estran et bénéficiant de chemins de halages et d'accès pour leur transport.

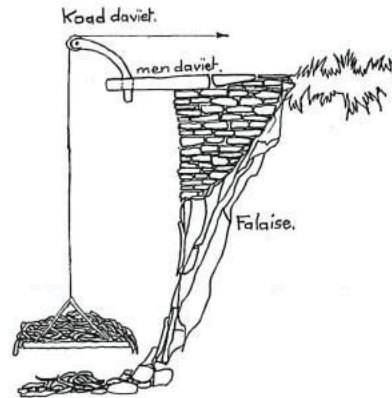
Sur la Commune du Conquet, ces pierres à davier sont concentrées entre Penzer et Porsliogan, avec une forte présence autour de Pors Padell (la grève bleue).

Sur ce seul segment de côtes, une bonne quinzaine de constructions de remontées d'algues ont été répertoriées !

Bâties parfois avec les restes des anciennes pêcheries de Saint-Mathieu, des pierres de schistes ou de gneiss exploitées sur place, maçonnées de terre, l'ensemble formant terrasses, elles sont surmontées d'une large

dalle percée, le davier (ar men daviet), dont l'extrémité surplombe le vide.

Pour son fonctionnement, une pièce de bois (koad daviet) munie d'un réa était encastrée dans le trou, formant une sorte de petit mât de charge au-dessus du gouffre.



La charge du goémon était amenée en dessous des daviers selon deux méthodes principales.

Le goémon d'épave accumulé en bas de falaises était hissé par charges d'environ 40 kilos, puis généralement emmené vers les terres à engraisser.

Le goémon de coupe, souvent des laminaires, taillé à grande basse mer, était ramené ensuite par paquets flottants (dromes), puis hissé de la même façon sur la crête.

Destiné principalement aux usines d'iode du Conquet, ce goémon était parfois stocké sur place, dans de vastes fosses aménagées sommaire-

ment, les meulons, proches des chemins de halage.

Certaines d'entre elles peuvent encore être devinées sur les dunes de Porsliogan.

Ces installations originales furent utilisées jusqu'au milieu des années 1930.

Les aménagements d'une autre nature de la dernière guerre ont largement contribué à la dégradation de ces pierres à davier autour de la Pointe Saint-Mathieu.

Les prélèvements sauvages et la construction de la route touristique au début des années 1960 ont abîmé, voire détruits nombre de celles situées sur la Commune du Conquet.

Ainsi, la plus grande terrasse, comprenant 4 daviers, située au-dessus de Pors Padell, est-elle devenue le... parking de la grève bleue.

Cependant, le randonneur attentif peut encore en percevoir les marques et les caractéristiques tout au long de ces promenades entre Le Conquet et Saint-Mathieu.

Ce patrimoine singulier, propre au Pen Ar Bed, est un témoignage toujours vivant de la vie sociale, entre terre et mer, qui pendant plus d'un siècle a participé au développement de notre Commune.

Sachons le découvrir et l'apprécier, mais aussi le respecter et le protéger pour le bien de tous.

P. Bazire



La pêche dans les années 50 : Une époque révolue



J'ai commencé avec un bateau de 5 mètres, " La Rose du Carmel ", me dit François Le Bris, vieux patron pêcheur à la silhouette bien connue sur les quais ; ce bateau acheté en 1950 valait 250 000 F.

Bien entendu sans crédit auprès des banques, la somme a été recueillie par les moyens du bord c'est à dire ceux de la famille et des relations ; l'argent était prêté sur l'honneur ; à la rigueur, un papier était fait mais il n'était même pas envisagé de passer chez le notaire ! En l'absence de papier ce qui pouvait arriver, la parole faisait foi.

A l'époque, la parole avait un sens, tout était en liquide, pas de carnet de chèque.

Pour la gestion quotidienne - entretien du bateau, entretien du moteur, paye de l'équipage, besoins de la famille - la femme s'occupait de tout ; malheur à celui qui avait une femme imprévoyante, car les rentrées d'argent étaient (et le sont toujours) aléatoires ; ainsi François s'est vu 45 jours sans aller en mer pour cause de mauvais temps ; il est arrivé à certains, m'ont dit sa femme Marie Louise et mes parents, de manger à crédit, " sur le compte du bon morceau ". Bien entendu, pendant ces jours à terre, les charges

tombent quand même : rôle d'équipage, cotisations sociales, alloc, taxes diverses ... Et ces vieux marins durs à cuire qui avaient commencé mousses à 13 ans sur des bateaux à voile, précise Jean Le Bris autre patron chevronné - et étaient patrons à peine la vingtaine passée, n'envisageaient pas de débarquer du rôle même quand par hasard - rarement - ils étaient malades.

Non seulement, ils ne débarquaient pas, mais ils sortaient souvent par furie de temps sur leurs petits bateaux non pontés et sans équipement (juste une boussole). Quant au matériel de sécurité obligatoire, il était soigneusement remisé au grenier dans son enveloppe plastique jusqu'à la visite annuelle suivante où les extincteurs, brassière, fusées rouges ... passaient de main en main, d'un bateau à l'autre au fur et à mesure de l'avance (complaisante ou coupable ?) du Syndic des gens de mer.

Le Syndic était un personnage important (troisième après le maire et le curé) connaissant tout de la vie des marins et de leur famille, faisant office quand il était " bon " (c'est-à-dire oubliant son rôle de représentant de la Loi au profit de son rôle social) de conseiller, d'écrivain

public, de maître d'école pour préparer le " Capacitaire ", premier titre de commandement permettant de finir, dans le meilleur des cas, en 8^{ème} catégorie pour la retraite. (Il fallait avoir le certificat d'études pour être inscrit maritime ce qui permettait ensuite de faire son service militaire dans la Marine).

La vie était rude et les besoins modérés - on achetait quelque chose quand on avait de l'argent pour le faire - A petits besoins, petits moyens : quelques casiers - moins de 100 - quelques filets à vieilles, quelques lignes pour la pêche aux lieux.

En l'absence de congélateur, le poisson pouvait être séché à l'air ; dans de nombreuses familles, le poisson et le crabe (en l'occurrence, l'araignée à l'époque) constituaient la nourriture de base après la soupe et pour dessert : far ou crêpes.

Pour les jours de grande fête, le 15 août, les mariages, on préparait la langouste avec amour. Sinon, les langoustes étaient pesées chez Jeanne Quémeneur où d'ailleurs certains comme François Le Bris et Marie Louise Arzel, Jean Le Goaster et Maryvonne Hunaut avaient fait leur repas de mariage.

On travaillait en famille, père et fils,



ou avec un matelot de confiance qui pouvait rester toute sa carrière avec le même Patron (et la même Patronne). On partait vers 4-5 H du matin et on rentrait de préférence avant la nuit, trempé, les poignets et le cou abîmés par le frottement des cirés durs, les jambes fatiguées d'avoir travaillé en équilibre instable toute la journée avec de lourdes bottes - sabots ou bottes en gros caoutchouc plus tard.

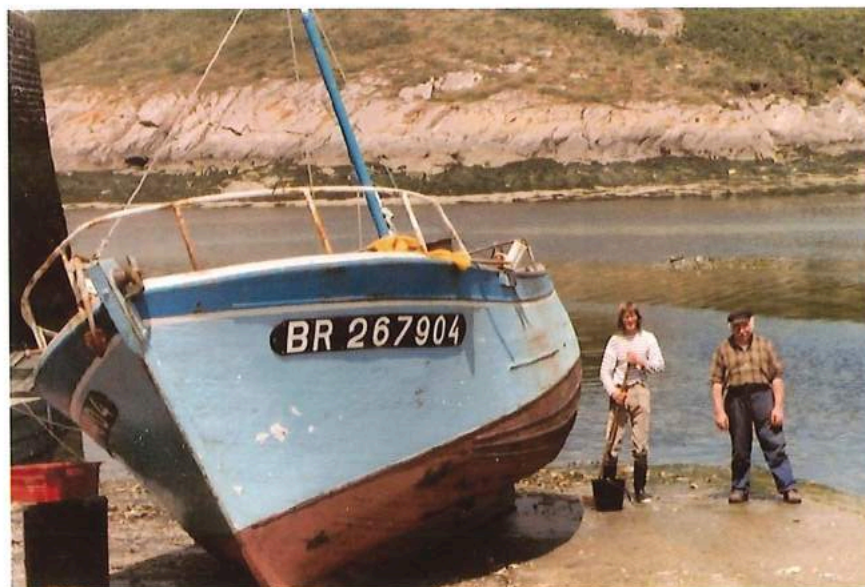
Le repas était prêt à la maison quelle que soit l'heure de retour au Port ; on n'avait pas toujours eu le temps pendant la journée de manger le pain préparé par sa femme (quelquefois, les enfants mangeaient avec délectation ce pain devenu tout mou et trempé d'eau salée !).

Malgré cette vie difficile physiquement - pas de treuils pour les casiers, pas d'aides à la navigation pour rentrer les jours de brume (on naviguait à l'estime, à l'écoute, à la sonde), la plupart des patrons ont acheté un canot et continué à pêcher en professionnels, puis en plaisanciers quand le Médecin des Gens de Mer les a "mis inaptés" et le jour où ils ont dû abandonner totalement, ils ont quand même continué à fréquenter quotidiennement la digue à surveiller les mouvements du Port, l'amarrage des bateaux des plus jeunes, voire à se faire photographier par les touristes.

Comme dit Marie Louise, on était marins de père en fils, on avait peu de besoins, on était heureux.

Que reste-il de cette époque, celle de nos parents ? Pas grand'chose ; les petites entreprises familiales peu coûteuses se sont transformées en PME gourmandes de crédit, les bateaux sont désormais mécanisés, automatisés, bourrés d'électronique ; les fils de pêcheur ne prennent plus traditionnellement la suite de leur père ; il reste cependant les qualités nécessaires à un bon marin : courage, goût du travail, esprit de décision, esprit d'entreprise. Bravo les hommes !

*Propos de François Le Bris,
Marie - Louise Arzel,
Jean Le Bris,
Annie Le Goaster.*



Paysan au Conquet de 1950 à 2000

Deux regards croisés

Pour mettre en lumière quelques aspects de la vie paysanne au Conquet dans la deuxième moitié du XX^{ème} siècle, je suis allé à la rencontre de deux témoins de cette période. Yves Lainé de Penzer et Francis Hobé de Kérinou (Ti Gwenn) ont accepté avec une simplicité teintée d'émotion de retracer pour moi quelques moments de leur vie professionnelle. A travers des anecdotes et des souvenirs divers, le passé a très vite répondu présent.

En arrivant à l'école, ils ne connaissaient que le breton et durent apprendre la langue de Molière sans abandonner complètement leur langue maternelle ; en effet, pour eux le catéchisme était en breton et Yves se souvient que, dans les années 40, à Plougonvelin, le recteur, l'abbé Guennégan forçait les Brestoïses « émigrés » à s'y coller. A les entendre répéter sans comprendre, les bretons pure souche riaient dans leur barbe naissante ! Langue de la maison, le breton sera longtemps pour eux la langue du travail, des relations sociales et des loisirs.

En ce temps-là, dès que les garçons terminaient la classe du certificat, qu'ils l'aient ou pas, leur orientation était toute trouvée: la terre avait besoin de bras. Il faut dire que dès le plus jeune âge on apprenait à tirer les panais et à traire les vaches et que, suivant les circonstances et les besoins, les enfants étaient gardés à la maison pour aider. L'école venait après ! C'est ainsi qu'à la suite de la mobilisation de son père en 39 Francis a parfois séché les cours sans que cela ne fasse trop de foin !

Si le certificat d'études marquait une étape importante, le service militaire en constituait une autre. Une fois celui-ci accompli, rien ne s'opposait à la recherche de l'âme-sœur et au mariage. Le jeune couple la plu-

part du temps devait se plier aux règles de la cohabitation dans un espace restreint. Faire vivre sous un même toit parents, grands-parents, frères et sœurs n'était pas toujours facile, mais comme dans les maisons des alentours on trouvait la même situation, l'heure n'était pas aux questions ni à la remise en cause. On « faisait avec » en attendant des jours meilleurs et quand cela devenait possible, on agrandissait en construisant un étage supplémentaire ou en réaménageant des bâtiments.

C'est ainsi que Yves a procédé à Penzer. A cette époque, on pratiquait déjà l'alternance : un dimanche sur deux, la basse messe et les travaux du soir pour un couple, les travaux du matin, la grand-messe et la « liberté » l'après-midi pour l'autre.

Liée à la cohabitation, une autre contrainte : la copropriété. En bons léonards, les parents cédaient rarement leurs terres avant leur retraite. Malgré tout, les choix des cultures étaient souvent faits par les jeunes. Il faut dire que, jusqu'aux années 60, dans les fermes, avec des variantes suivant les superficies, on retrouvait le même type de fonctionnement : des vaches pour le lait, le beurre livré au Conquet à des clients fidèles, les veaux ; quelques truies et leurs porcelets transportés jusqu'à Saint-Renan ou vendus à domicile à des marchands. Dans ce secteur, un certain Marcel Morvan du Folgoët a laissé des souvenirs impérissables... N'oublions pas les chevaux ou plus précisément les juments : 5 à Ti Gwenn, 3 à Penzer. Pour l'étalement, il fallait se déplacer jusqu'à Ploumoguier. A noter qu'à Ti Gwenn, on pratiquait la monte publique : les trois taureaux de l'exploitation étaient mis à contribution pour assouvir les désirs des vaches des environs qui, dans le même but et le même état d'esprit, pou-

vaient passer la « frontière » et se rendre à Kerviny Vihan.

Autre occupation incontournable, le « podad » : cuire deux à trois fois par semaine dans un pot aux dimensions imposantes betteraves, panais, pommes de terre pour l'alimentation des cochons. En hiver, l'opération ne manquait pas de charme, mais l'été... Quoi qu'il en soit, faire du feu était une nécessité, non seulement pour nourrir les cochons mais aussi pour fumer ce qu'on en tirait, les andouilles ! Celles-ci trônaient dans la grande cheminée suspendues à un bâton fixé de part et d'autre du conduit. Trouver du combustible n'était pas toujours facile : Yves prenait son bois du côté de Toul an Ibil ou s'en allait faucher des fougères au Théven ; Francis avait ses habitudes du côté du château de Kerjean.

Quand les tempêtes déversaient sur le rivage d'épais tapis de goémon, il n'était pas question de laisser perdre pareille manne. Comme le ramassage était codifié - on ne pouvait charger tant que les phares étaient allumés - les enfants avant d'aller à l'école devaient garder les tas sur lesquels les futurs propriétaires avaient planté leurs « crocs ». Deux endroits étaient particulièrement fréquentés : le Goazel et Porsliogan. Yves se souvient qu'un jour, au Goazel, Eugène Magueur avec son fameux GCB lui proposa de lui remplir sa charrette. Aussitôt dit, aussitôt fait. Hélas ! Impossible pour les deux chevaux de tirer le tout jusqu'à la dune.



Heureusement, un troisième cheval attelé en renfort permit de mener à bien l'opération. Francis quant à lui garde en mémoire l'année 1951, année durant laquelle, avec son frère Jean, il a remonté de la grève 190 charretées de goémon !... On ne pouvait imaginer travailler sans chevaux ; pourtant, ces fidèles compagnons à l'encolure souvent trempée de sueur n'allaient pas tarder à donner leur dernier coup de collier.

Les réunions de vulgarisation agricole se mettaient peu à peu en place et bon nombre d'agriculteurs prirent l'habitude de se retrouver à Lochrist, à la « Forge », pour écouter les conseils des techniciens et plus particulièrement ceux de Jean Morvan de Plouarzel. Sous son impulsion, dans les années 60, la campagne changea de visage. Les premiers hangars furent érigés, les tracteurs - des Renault pour la plupart (concessionnaire de Toul an Ibil oblige) - mirent les chevaux au chômage et surtout de nouvelles cultures - pommes de terre « primeur » et choux-fleurs - firent leur apparition dans les champs. C'est au Goazel, chez René Floch, que les premiers conditionnements eurent lieu en attendant la

construction du dépôt de Kermergant en 1965. Pour Yves, cette proximité était appréciable ; Francis, qui était à l'époque président de la Coopérative de Plougonvelin, se sentit obligé de se déplacer jusqu'à la commune voisine pour livrer ses choux... Les cours n'étaient pas toujours excellents, mais bon an mal an, on ne s'en tirait pas trop mal. Un changement irréversible s'opérait. Les premiers hangars étaient agrandis, on en construisait d'autres pour y créer des porcheries ou des étables avec machines à traire. La mécanisation était en marche.



Travailler dur à la ferme n'empêchait pas de s'investir ailleurs, dans la vie municipale par exemple. Yves a fait

un mandat ; Francis cinq, soit trente ans au service de la commune du Conquet. Il fut aussi durant 15 ans responsable FDSEA du secteur.

Aujourd'hui, les voilà tous les deux retraités. Yves est venu habiter en « ville » ; Francis est resté à Ti Gwennn. Ils ont la satisfaction de voir le flambeau repris par leurs enfants mais ne peuvent cacher leur inquiétude face à la situation actuelle du monde agricole. Une chose est sûre, tous deux sont fiers et heureux du métier qu'ils ont exercé.

Marcel Quelled



Les magasins d'alimentation générale des années 50 à 90



Pendant de nombreuses années, les commerces d'alimentation générale ont constitué avec les cafés les passe-ports les plus répandus au Conquet; d'ailleurs, il n'était pas rare de trouver dans les cafés proprement dits des petits « coins-épicerie ». Les rues Lieutenant Jourden et Poncelin étaient les mieux pourvues.

Au détour des rues et des quartiers, deux types principaux de commerces pouvaient être observés. D'une part, les petites entreprises familiales où l'on vous servait à l'occasion des produits en vrac comme le café et les légumes secs, où le camembert n'avait pas toujours sa boîte individuelle, où faire le plein de pétrole lampant ne posait pas de problème à condition d'avoir avec soi la bouteille vide. Aller faire ses courses, c'était l'occasion de retrouver des figures du commerce local : Jeannie an Enez Kong (Mme Cornen), Pik Du (Mme Herveline Combot), les soeurs Guéguen, Zaza et Marie-louise, Laurent. Par ailleurs, d'autres magasins un peu plus importants dépendaient de coopératives d'achat ou de groupements

comme l'Union des Docks, Les Docks de l'Ouest (Mme Gillet), La Léonarde (Gaby et Léontine Raguénès), Sup Avam (M et Mme Briand), L'Economie Bretonne. Laurent Vénec, longtemps indépendant, a terminé sa carrière sous l'égide de Spar.

Yves Cloitre, gérant de L'Eco pendant 27 ans de 1959 à 1985 (1986 pour la fermeture), a bien voulu raconter ce que fut sa vie pendant toutes ces années... L'Economie Bretonne, basée à Brest, assurait deux livraisons hebdomadaires pour les consommables; les produits frais, les fruits et les légumes étaient livrés tous les jours. Vendre tout cela demandait un investissement personnel et familial important; souvent débuté avant l'aube, le travail ne s'arrêtait pas à la nuit tombée ! En règle générale, voici comment cela se passait :

La matinée au magasin : les principales tâches consistaient à :

- disposer sur les étals extérieurs les fruits et les légumes qu'on venait de recevoir et placer la balance et les sacs à portée de main,

- approvisionner les rayons intérieurs en fonction des ventes de la veille et des produits nouvellement arrivés. Cette opération n'était pas une mince affaire, car en pleine saison la réserve attenante s'avérait trop exigüe. Les produits encombrants tels que les caisses de vin et autres étaient stockés dans les réserves annexes de la rue Poncelin ou de la rue Albert De Mun.

- assurer dans le même temps l'approvisionnement de la camionnette en vue de la tournée de l'après-midi. L'agencement intérieur devait être pensé pour avoir tout à portée de main et il fallait pouvoir satisfaire toute demande. Ces différentes opérations avaient lieu tout en servant la clientèle du matin. Il va de soi que, sans l'aide de l'épouse, la tâche relevait de l'impossible. En plus des enfants à préparer pour l'école, du ménage et des repas, Jeanne ne chômait pas au magasin. Si le matin on la voyait surtout à la caisse, elle devait par la suite tout assumer. Malgré ce travail important, elle n'avait pas de statut : pour le conjoint du gérant, ni assurance, ni retraite !



Les tournées de l'après-midi :

Chaque jour, un itinéraire différent qui ne se limitait pas aux confins de la commune :

- Lundi : Prat ar C'hren, le Bilou et le grand Sud !
- Mardi : Trébabu, Ploumoguier, Plouarzel et Trézien
- Mercredi : Lochrist, Kérinou et en route jusqu'à Locmaria
- Jeudi : St Aouen puis direction Ploumoguier
- Vendredi : Lochrist et le Sud
- Samedi : St Mathieu et les environs

Dans les hameaux, l'arrêt était unique et le voisinage, averti par le coup de klaxon, venait au camion ; mais, pour les fermes isolées, la livraison se faisait à domicile. Il était dans ce cas impératif de décliner l'invitation à trinquer quasi systématique si l'on voulait ramener la Citroën à bon port! Il était par contre habituel de se charger de produits frais de la ferme (oeufs, beurre...) afin de les proposer à la vente au magasin en « ville ». Tout le monde y trouvait son compte, surtout le client par la qualité des produits proposés.

La clientèle la plus exigeante et la plus difficile à satisfaire était de loin celle d'une certaine ferme dont les exploitants étaient des hommes célibataires d'une même fratrie : il fallait développer un talent de vendeur hors du commun pour les convaincre. Et on dit les femmes tatillonnes ! Lors de ces tournées, chacun avait donc la possibilité d'effectuer des achats à domicile à une époque où le Web n'était même pas un rêve.

Les soirées : elles étaient consacrées au rangement, au nettoyage de la camionnette et du magasin. Cela accompli, le repos était le bienvenu !

Quelques anecdotes ou faits que Yves garde en mémoire :

- Un habitué qui, ayant trouvé porte close au magasin, passe par le couloir et interrompt le repas pour une boîte d'allumettes ou pour utiliser le téléphone (un des premiers). On s'exécute et on garde le sourire !
- Le matin, à l'entrée du magasin, le directeur de l'école, le percepteur et les gendarmes qui viennent papoter en attendant l'ouverture de la Poste.
- Une situation mal vécue : Si la grivèlerie de la part d'un inconnu n'est pas bien grave, celle commise à plusieurs reprises par un habitué devient vite invivable. Quand on aime son métier et sa clientèle,

la déception et l'obligation de mettre un terme à cette situation peuvent entraîner de sérieux ennuis de santé...

La vie d'une épicerie était donc pour le moins active, mais comme le dit Yves : « Le travail ne fatigue pas s'il est fait dans la bonne humeur ! » Et c'était le cas. Apprécier le contact avec les gens ; avoir un petit mot pour chacun ; connaître son client, ses goûts, ses habitudes, son cadre familial, ses capacités financières, tout cela permettait à coup sûr de l'orienter vers le produit qui saurait le satisfaire pleinement. On pratiquait le conseil personnalisé et je ne résiste pas au plaisir de vous en donner une illustration qui vaut tous les discours. Voyant un client choisir une conserve de poisson, Laurent Vénéec l'interrompt dans son geste et lui dit : « Prends pas ça, il n'y a que de la sauce là-dedans, prends plutôt celle-ci ! » Je peux témoigner que, pour de nombreuses années, ce client est resté fidèle à la marque conseillée.

Jean-Luc Hébert



Les milieux naturels conquétois

(suite)



Partie 3. Les falaises rocheuses.

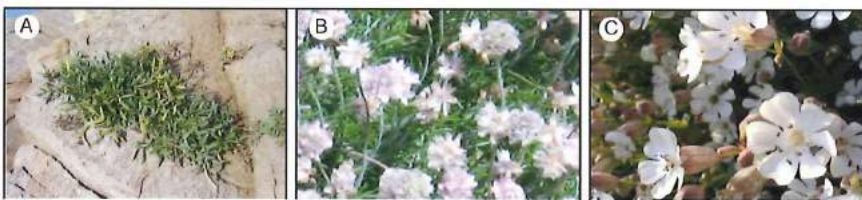
La côte, du Goazel à la Pointe Sainte-Barbe et de la Presqu'île de Kermorvan à l'extrémité nord des Blancs-Sablons, montre tantôt des falaises abruptes et déchaquetées, difficiles d'accès et des anses abritant de belles plages. Ce paysage typique du littoral conquétois est guidé par la géologie. Les roches du Conquet résistent plus ou moins bien aux agents de l'altération (pluie, vent, houle, écume, croissance des plantes dans les fractures, etc.). Les roches dures, difficilement altérables, constituent les pointes et autres avancées rocheuses, comme par exemple la Pointe du Renard (granodiorite). En revanche, les roches plus tendres sont plus facilement détruites et constituent les criques et les anses où se trouvent généralement les plages comme la Grève Bleue, Pors-Liogan, le Bilou, ou encore Portez (micaschistes). Les failles et les fractures dans les roches représentent des zones de faiblesse et favorisent également l'altération.

Les falaises rocheuses sont des endroits exposés aux vents et aux furies de la mer et pourtant on y trouve une flore relativement abondante. Le Perce-Pierre ou Criste marine est une plante particulièrement adaptée à ce milieu puisqu'elle s'installe à la faveur des failles et fractures présentes dans la roche. Elle contribue également à l'altération des roches (ses racines peuvent atteindre jusqu'à 5 m de long et exercent une pression considérable

sur les parois rocheuses). Avec les beaux jours, on voit les falaises « fleurir » d'Arméries et de Silènes maritimes parmi les Lagures ovales et la pelouse littorale.

A côté de ces végétaux, se trouvent des organismes issus de la symbiose entre une algue et un champignon : il s'agit du Lichen. Plusieurs formes existent et se positionnent à des niveaux bien précis de la falaise : dans la partie haute de la falaise, on trouve en abondance les Ramalines des rochers (thalle en forme de feuille élançée gris-vert) associées à des formes encroûtantes de Lecanora (gris) et de Caloplaca (jaune), caractéristiques avec leurs pores qui sont des organes reproducteurs. Immérgés pendant les marées hautes, les Verrucaria (croûtes noires ou grises) sont abondants, à marée basse ce sont les bandes noires que l'on observe sur les falaises.

Depuis quelques années, nous voyons également se développer des plantes qui ne sont pas originaires de Bretagne, ni même de France. Il s'agit de plantes invasives qui ont été apportées par la main de l'Homme et qui se sont particulièrement bien adaptées à notre climat. Les plus courantes sont le Figuier des Hottentots (tirant son nom d'une tribu d'Afrique du Sud) ou « griffes de sorcières », qui est une plante grasse envahissante et gourmande en eau, et l'Herbe de la Pampa, assez caractéristique avec ses plumeaux (une belle « touffe » se trouve à l'entrée de la plage de Pors-Liogan).



Exemple de trois espèces de fleurs sauvages typiques des bords de mer, la Criste maritime (A), l'Armérie maritime (B) et la Silène maritime (C).

Deux espèces de Lichen : Caloplaca en jaune et Lecanora en gris.



Partie 4. Les plages

La côte présente des anses qui se trouvent le plus souvent être des milieux de sédimentation, c'est à dire des plages. La formation d'une plage tient d'une part de l'altération des massifs rocheux qui fournissent la part minérale (quartz, micas, feldspath, etc.) et, d'autre part, des apports de débris coquilliers par la houle et les courants marins. Ainsi les plages du Conquet sont constituées de sables coquilliers : à la Grève Bleue, Pors-Liogan et Bilou, il y a beaucoup de débris de coquilles de moules, à Portez et aux Blancs-Sablons, le sable est plus fin et la partie minérale est plus importante. Cette zone littorale est naturelle, elle abrite une foule d'organismes vivants, tant animaux que végétaux ! La zone qui nous intéresse subit 2 fois par jour le retrait de la mer (phénomène de marée) : c'est la zone intertidale. La plupart des animaux qui y vivent sont marins, ils respirent à l'aide de branchies, se nourrissent en filtrant l'eau de mer et se reproduisent en libérant des gamètes dans l'eau. Lorsque la mer se retire, rien de tout cela n'est possible et ces animaux adoptent des stratégies insoupçonnées pour survivre !

La zone intertidale est riche en invertébrés : gastéropodes (bigorneaux et autres littorines), vers annélides (arénicoles), bivalves (amandes de mer, tellines, couteaux coques), crustacés (crabes verts, puces de mer, etc.). Goémon, varech ou laminaires sont des algues courantes du littoral. La plupart d'entre elles se fixent aux rochers avec leur crampon. Elles sont très résistantes car elles subissent la dessiccation à marée basse et la violence des vagues et du courant à marée haute.

La plage est aussi le garde-manger de nombreux oiseaux comme les Huitriers-pies, les gravelots (petits et grands), Bécasseaux variables, Cheva-



liers gambettes, sans oublier nos incontournables Goélands bruns, argentés et marins, Mouettes rieuses, Sternes naines, pierregarrin, de dougall et bien d'autres...



Un constat de plus en plus alarmant : la laisse de mer devient un piège à déchets !

Au gré des marées, la limite supérieure de la mer est marquée par la laisse de mer. Il s'agit d'une bande de matériaux échoués, naturels (débris d'algues, os de seiche, capsules d'œuf de raie, carapaces de crustacés, fragments de coquilles, etc.) ou non (bouts, plastiques, verre, etc.). La laisse de mer tient une place écologique de première importance : habitat et garde-manger pour de nombreux invertébrés marins et terrestres ; source de nourriture pour les oiseaux ; gisement d'éléments nutritifs pour la flore littorale ; zone de rétention de sable permettant de fixer

les dunes. La laisse de mer est malheureusement souillée par de nombreux déchets. Lors des nettoyages de plage, il convient de pratiquer un nettoyage manuel et sélectif : retirer les déchets et laisser les débris naturels.

Partie 5. La Mer d'Iroise et les îles de l'Archipel.

La Mer d'Iroise est une mer peu profonde (dite épicontinentale), son plancher est constitué des mêmes roches que celles du continent. L'archipel de Molène est séparé de la côte par le chenal du Four. D'un point de vue géomorphologique, l'archipel correspond à un plateau peu penté et se poursuit au nord avec le plateau de la Helle et celui des Plâtresses. Le chenal du Fromveur sépare l'archipel de Molène du plateau d'Ouessant. Au Nord-Ouest de l'île d'Ouessant, deux curiosités géomorphologiques et géologiques sont à mentionner : la grande fosse (-200 m de profondeur) et la petite fosse (-150 m de profondeur) creusées dans des roches très différentes de celles que l'on trouve sur la côte du Léon. Il s'agit de roches calcaires riches en silex d'à peine 100 mil-

lions d'années (du Crétacé, l'âge d'or des dinosaures !). Sur le fond de la Mer d'Iroise, cailloutis, sables grossiers, sables fins à très fins peuvent recouvrir les roches. En Mer d'Iroise, il se forme également des structures sous-aquatiques remarquables :

- des dunes et des bancs sableux localement riches en débris coquilliers formés par l'activité de la marée et des tempêtes ;
- des constructions bio-sédimentaires constituées de thalles d'algues (le maërl).

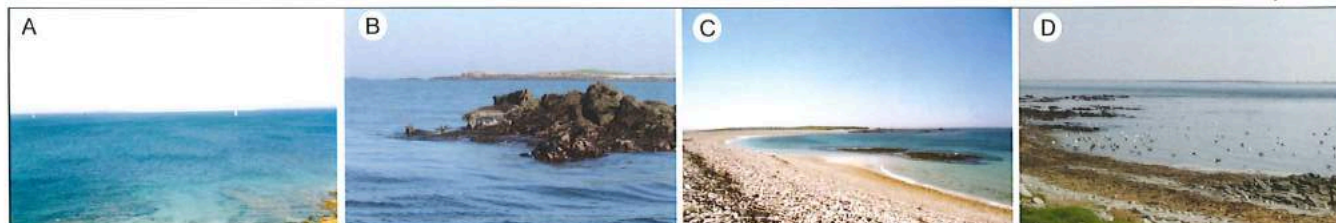
La Mer d'Iroise est également renommée pour sa richesse biologique : forêts de laminaires, prairies de zostères, colonies de phoques, dauphins, oiseaux marins, invertébrés marins, poissons, etc.

Le Conquet au naturel, c'est aussi les îles et îlots de l'Archipel de Molène. En face du Conquet, se trouve Beniguet, puis viennent ensuite Litiri, Kemenez, Triélen, Molène, Banneg et Balaneg. Ces îles et les nombreux îlots associés sont constitués des mêmes roches que celles du « continent » et présentent donc une géomorphologie côtière voisine des falaises conquétoises. Il est toutefois intéressant de noter qu'à Beniguet, il existe un des plus beaux cordons de galets à gradins d'Europe, à Penn Biliog. Ces accumulations de galets, que l'on retrouve à d'autres endroits, comme à Kemenez par exemple, se forment par l'activité de la houle et des vagues de tempête. La végétation naturelle sur les îles est rase : pelouse littorale et plantes résistantes aux conditions rudes (air salin, embruns, vent). Les îles et îlots de l'Archipel sont des zones privilégiées pour le repos, l'hivernage ou encore la reproduction de nombreuses colonies d'oiseaux marins.

Quelques lectures...

- La Bretagne, la géologie, les milieux, la faune, la flore, les hommes. Delachaux et Niestlé, 2003.
- La Bretagne, du Mont Saint Michel à la Pointe du Raz. Delachaux et Niestlé, 1999.
- Deux défilants de découverte du patrimoine naturel conquétois (milieux naturels et géologie) sont en accès libre sur le site internet de la Mairie du Conquet (www.leconquet.fr).

Arnaud Botquelen



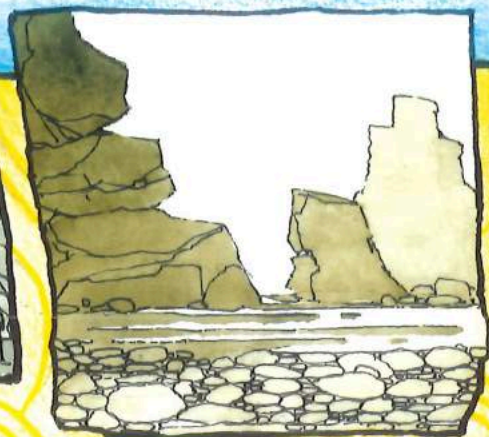
La Mer d'Iroise (A) est très riche d'un point de vue biologique, abritant notamment des colonies de phoques (B). Sur les îles, la beauté des paysages est incontestable (C, ici à Béniguet) et les oiseaux marins y trouvent un havre de paix (D, mouettes rieuses à Quémenez).



ENTRE



PENZER



ET



KERMORVAN...

